

Конспект та диференціація видового різноманіття урбанофлори Пирятина (Полтавська область)

ОЛЕКСІЙ АНАТОЛІЙОВИЧ КОВАЛЕНКО

KOVALENKO O.A. (2020) **Conspectus and differentiation of species diversity of Pyryatyn's urban flora (Poltava region)**. *Chornomors'k. bot. z.*, **16** (3): 199–229. doi: 10.32999/ksu1990-553X/2020-16-3-3

Despite intensive floristic and geobotanical research on the Dnipro Left Bank, there is a lack of information on the urban flora of medium and small cities. We conducted inventory of the species diversity of Pyriatyn flora and the patterns of its differentiation. The total list of vascular plants are included 933 species from 5 divisions on the studied territory. We provide information about occurrence in the territorial zones of the city and its coenoflora for each species. The high level of species diversity of urban flora is associated with the preservation of a part of the floodplain of the Uday River and protected areas, as well as a representative floral complex of synanthropic plants, which is enriched new elements due to trade and transport links. The high level of species diversity was fixed in the territorial zones of protected areas (723 species) and recreational use (704), while the areas of engineering infrastructure, utilities, production, special and historical and cultural purposes have low values of species diversity due to the total transformation of the environment. The distribution of coenofloras by level of species diversity indicates that the highest level of floristic capacity is inherent in meadow and fringe coenoflora, and significant species diversity is concentrated in the settlements occupied by ruderal vegetation. Forest, shrub and steppe coenofloras have reduced species diversity due to high levels of anthropogenic pressure. Dendrogram of floristic similarity of coenoflora within Pyriatyn city, although quite dendrogram of floristic similarity of regional flora to which it belongs, still has a number of specific features, including close integration of ruderal and quasi-natural coenofloras with coastal and floodplain-forest as a result of apophyte penetration and alien species in natural ecosystems.

Keywords: anthropogenic transformation, biodiversity, territorial zones, coenoflora

КОВАЛЕНКО О.А. (2020) **Конспект та диференціація видового різноманіття урбанофлори Пирятина (Полтавська область)**. *Чорноморськ. бот. ж.*, **16** (3): 199–229. doi: 10.32999/ksu1990-553X/2020-16-3-3

Не зважаючи на інтенсивні флористичні та геоботанічні дослідження Лівобережного Придніпров'я інформації щодо урбанофлори середніх та малих міст бракує. Нами була проведена інвентаризація видового різноманіття флори м. Пирятин та паттернів їхньої диференціації. На території дослідження було зафіксовано 933 види вищих судинних рослин з 5 відділів рослинного царства, для кожного виду встановлена його приуроченість до територіальних зон міста та його ценофлор. Високий рівень видового різноманіття урбанофлори пов'язаний зі збереженням на території міста фрагменту заплави річки Удай, територій ПЗФ, а також репрезентативного флористичного комплексу синантропних рослин, який поповнюється новими елементами завдяки торгово-транспортним зв'язкам міста. Найбільше видове різноманіття зосереджене у територіальних зонах ПЗФ (723) та рекреаційного використання (704), тоді ж як зони інженерної інфраструктури, комунально-складські, виробничі, спеціальні та історико-культурного призначення мають низькі значення видового різноманіття через тотальну трансформацію середовища. Розподіл ценофлор за рівнем видового різноманіття вказує, що найвищий рівень видового різноманіття притаманний лучним та узлісним ценофлорам, також високі його



© Kovalenko O.A.

National museum of natural history of NAS of Ukraine, 15, B. Khmelnytskoho Str., Kyiv, 01607, Ukraine

e-mail: corydalis.kovalenko@gmail.com

Submitted 3 September 2020

Recommended by R. Melnyk

Published 30 November 2020

показники характерні для оселищ, зайнятих рудеральною рослинністю. Лісові, чагарникові та степові ценофлори мають знижені показники видового різноманіття через високий рівень антропогенного пресингу. Дендрограма флористичної подібності ценофлор в межах міста Пирятин, хоч і цілком відповідає дендрограмі флористичної подібності конкретної флори, до якої вона належить, все ж має ряд специфічних рис, серед яких тісна інтеграція рудеральних та квазі-природних ценофлор з прибережноводними та заплавно-лісовими у результаті апофітизації та адвентизації природних екосистем.

Ключові слова: антропогенна трансформація, біорізноманіття, територіальні зони, ценофлора

КОВАЛЕНКО А.А. (2020) **Конспект и дифференциация видового разнообразия урбанофлоры Пирятин (Полтавская обл.).** *Черноморск. бот. ж.*, **16** (3): 199–229. doi: 10.32999/ksu1990-553X/2020-16-3-3

Несмотря на интенсивные флористические и геоботанические исследования Левобережного Приднепровья информации о урбанофлорах средних и малых городов недостаточно. Нами была проведена инвентаризация видового разнообразия флоры г. Пирятин и паттернов ее дифференциации. На территории исследования было зафиксировано 933 вида высших сосудистых растений из 5 отделов растительного царства, для каждого вида установлена его приуроченность к территориальным зонам города и его ценофлорам. Высокий уровень видового разнообразия урбанофлоры связан с сохранением на территории города фрагмента поймы р. Удай, территорий ПЗФ, а также репрезентативного флористического комплекса синантропных растений, который пополняется новыми элементами благодаря торгово-транспортным связям города. Наибольшую флористическую емкость имеют территориальные зоны ПЗФ (723 вида) и рекреационного использования (704), тогда же как зоны инженерной инфраструктуры, коммунально-складские, производственные, специальные и историко-культурного назначения имеют низкие значения видового разнообразия за тотальной трансформации среды. Распределение ценофлор по уровню видового разнообразия указывает, что высокий уровень флористического богатства присущ луговым и опушечным ценофлорам, также значительное видовое разнообразие сосредоточено в биотопах, занятых рудеральной растительностью. Лесные, кустарниковые и степные ценофлоры имеют пониженные показатели видового разнообразия вследствие высокого уровня антропогенного пресинга. Дендрограма флористического сходства ценофлор в пределах города Пирятин, хотя и вполне отвечает дендрограмме флористического сходства конкретной флоры, к которой она принадлежит, все же имеет ряд специфических черт, среди которых тесная интеграция рудеральных и квазі-природных ценофлор с прибережноводными и пойменно-лесными в результате апофитизации и адвентизации природных экосистем.

Ключевые слова: антропогенная трансформация, биоразнообразие, территориальные зоны, ценофлоры

Антропогенний тиск на природні екосистеми супроводжується рудералізацією ландшафтів та створенням нового типу оселищ. Процес урбанізації, який в Україні почав набувати значних масштабів та темпів з другої половини XIX ст. [IVCHENKO, 1999] досяг свого апогею в останні десятиліття, адже частка міського населення в нашій державі становить 68,9 % [DERZHKOMSTAT, 2017]. Тому міста стали найважливішими антропогенно-трансформованими екосистемами та відображенням найсильнішого впливу людини на природні ландшафти [ТОКНТАР et al., 2009].

Дослідження міських флор вкрай важливе для оцінки їхнього сучасного стану та тенденцій розвитку, особливо в контексті глобальних трендів зміни клімату та подальшого розгортання процесів антропогенної трансформації природних екосистем [CELESTI-GRAPOW et al., 2006; SALLINITRO et al., 2019]. Інвентаризація урбанофлор стає основою для досліджень просторово-часової організації видового різноманіття та факторів, які її визначають. Попри добру вивченість багатьох міських флор на території

України [MOJSIYENKO, 1999; MELNYK, 2001; KUCHEREVSKYJ, SHOL, 2003; GUBAR, 2006, AKRUSHYNA, 2007; GRECHYSHKINA 2010; ZAVYALOVA, 2010, ZVYAGINTSEVA, 2015, MALCEVA, 2016], процеси урбанізації з ботанічної точки зору на території України вивчені нерівномірно. Зокрема, бракує інформації щодо урбанofлор Лівобережного Придніпров'я, де незважаючи на інтенсивні флористичні та геоботанічні дослідження спеціальне вивчення видового різноманіття стосувалося переважно великих міст – Полтави [GOMLYA, DAVYDOV, 2008; ORLOVA, 2017] та Кременчука [NEKRASENKO, 2002; NEKRASENKO, 2004]. Саме тому інвентаризація флор середніх та малих міст регіону набуває значної актуальності.

Регіон досліджень

Місто Пирятин – районний центр в Полтавській області, що займає площу 72,28 км² та налічує 15 558 жителів згідно зі статистичними даними [DERZHKOMSTAT, 2017]. Місто є важливим промисловим і транспортним осередком Полтавщини з численними підприємствами харчової промисловості, аграрними господарствами, низкою обробних, геологорозвідувальних і ремонтних підприємств [BAZHAN, BAZHAN, 2011].

Відповідно до флористичного районування [ZAVERUKHA, 1985; ВАЖРАК, 2002] місто розташоване у межах Удайського підрайону Полтавського флористичного району Лівобережного Придніпров'я. Більша частина території Пирятин розміщена на правому березі р. Удай, що вплинуло на історичний розвиток міського ландшафту, формування якого відбувалося не за класичною схемою структури радіального типу. Збільшення площі міста корелювало із знищенням природної рослинності та заміни її синантропною, проте на невеликих за площею ділянках утворилися квазіборигенні угруповання, ізольовані та трансформовані у результаті антропогенної фрагментації рослинного покриву. Найкраще збереглися фітоценози вищої водної рослинності р. Удай та її приток (рис. 1).

На території міста розташована низка природно-заповідних територій: ботанічні пам'ятки природи «Дуб черешчатий» та «Лісопарк «Острів Масальський», а також фрагмент території Національного природного парку «Пирятинський».

Матеріали та методи досліджень

Дослідження урбанofлори Пирятин проводилось протягом 2008–2019 рр. із використанням маршрутно-польових флористичних та геоботанічних методів, аналізу гербарних матеріалів (KW, KWU, KWHA, PW) і літературних даних. При складанні конспекту флори використана монотипна концепція виду, номенклатура видів узгоджувалася зі зведенням С.Л. Мосякіна та М.Ф. Федорончука [MOSYAKIN, FEDORONCHUK, 1999].

Для кожного виду вказувалося його трапляння у різних територіальних зонах міста, які були визначені відповідно до діючого державного стандарту «ДСТУ-Н Б Б.1-1-12:2011 – Настанова про склад та зміст плану зонування території (зонінг)». Були виокремлені наступні зони, які в анотованому конспекті мають наступні позначення: **Г** – громадські (ділові, навчальні, культурні та спортивні, лікувальні, торговельні), **Ж** – житлові (садибної забудови, блокованої малоповерхової, змішаної житлової та громадської забудови середньої пов., змішаної житлової та громадської багатоповерхової), **Р** – рекреаційні (природних ландшафтів, активного відпочинку, озеленених територій загального користування, дач та колективних садів), **ТР** – транспортної інфраструктури (смуг залізниці; вокзалів: залізничних, авто, транспортних вузлів; вулиць і майданів в межах червоних ліній) **ІН** – інженерної інфраструктури (головні об'єкти електромережі; головні об'єкти тепломережі, міжоб'єктних котелень, розподільчих об'єктів електромережі; магістральні інженерні

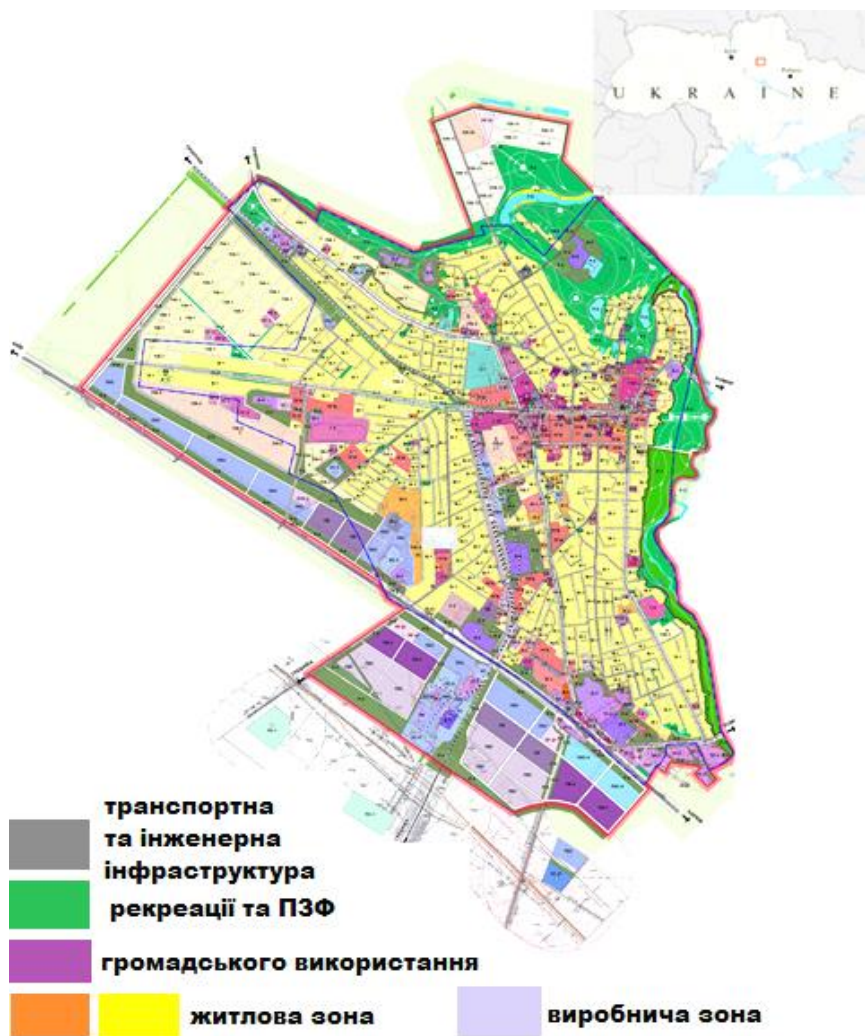


Рис. 1. Карта зонування міста Пирятин.
 Fig. 1. Zoning map of Pyriatyn.

мережі), **КС** – комунально-складські, **В** – виробничі, **С** – спеціальні (рекреаційно-меморіальні, меморіальні, режимних об'єктів зв'язку, військових об'єктів, пенітенціарних установ, **ІК** – історико-культурного призначення, **ПЗФ** – природно-заповідного фонду.

Окремо вказано приналежність виду до адвентивної фракції та ступінь (ефемерофіти, колонофіти, епекофіти, агріофіти) їхньої натуралізації [PROTOROVA, 1991].

Для кожного виду наведено також ценофлори класів рослинності [KOVALENKO, 2016], в яких вони були зафіксовані: **L** – *Lemnetea minoris* O. Bolós ex Masclans 1955, **P** – *Potametea Klika* in Klika et Novak 1941, **Lt** – *Littorelletea uniflorae* Br.-Bl. Et Tüxen in Westhoff et al. 1946, **IJ** – *Isoëto-Nano-Juncetea* Br.-Bl. Et Tüxen ex Br.-Bl. Et al. 1952, **PC** – *Phragmiti-Magno-Caricetea* Klika in Klika et Novak 1941, **SC** – *Scheuchzerio-Caricetea nigrae* Tüxen 1937, **MA** – *Molinio-Arrhenatheretea* Tüxen 1937, **B** – *Bolboschoenetea pubescen* Vicherek et Tüxen 1969, **SJ** – *Scorzonero-Juncetea gerardii* Vicherek ex Golub et al. 2001, **FP** – *Festuco-Puccinellietea* Soó ex Vicherek 1973, **TG** – *Trifolio-Geranietea pubescen* T. Müller 1962, **FB** – *Festuco-Brometea* Br.-Bl. Et Tüxen ex Soó 1947, **F** – *Festucetea vaginatae* Soó ex Vicherek 1972, **RP** – *Rhamno-Prunetea* Rivas Goday et Borja Carbonell ex Tüxen 1962; **S** – *Salicetea purpureae* Moor 1958, **A** – *Alnetalia glutinosae* Tüxen 1937, **CF** – *Carpino-Fagetea* Jakucz ex Passarge 1967, **Q** – *Quercetea pubescent*

Doing Craft ex Scamoni et Passarge 1959, PP – *Pulsatillo–Pinetia sylvestris* (E. Schmidt 1936) Oberdorfer in Oberdorfer et al. 1967, As – *Agrostietea stoloniferae* Oberdorfer ex Klotz 1995, GU – *Galio-Urticetea* Passarge ex Kopecky 1969, E – *Epilobietea angustifolii* Tüxen et Preisling ex von Rochow 1951, Bt – *Bidetentetea tripartitae* Tüxen et al. ex von Rochow 1951, PP – *Polygono arenastri–Poëtea annuae* Rivas-Martínez 1975 corr. Rivas-Martínez et al. 1991, Av – *Artemisietea vulgaris* Lohmeyer et al. ex von Rochow 1951, Ch – *Chenopodietea* Br.-Bl. In Br.-Bl. Et al. 1952, Ar – *Agropyretalia repentis* Oberdorfer et al. 1967, Sm – *Stellarietea mediae* Tüxen et al. ex von Rochow 1951, R – *Robinietea* Jurko ex Hadač et Sofron 1980. Для встановлення фітоценологічної приуроченості було виконано 635 геоботанічних описів, які репрезентують усі типи рослинності міста Пирятин. Їхня камеральна обробка проводилась шляхом створення бази даних у TURBOVEG 2.79 [HENNEKENS, 2001] та класифікації з використанням програмного пакету JUICE 7.0.83 [ТІСНУ́, 2002].

Результати досліджень та їх обговорення

У результаті досліджень було виявлено, що урбанofлора Пирятин налічує 933 види вищих судинних рослин з 5 відділів рослинного царства (Додаток 1).

Видове різноманіття урбанofлори розподілене по території міста нерівномірно. Громадські (ділові, навчальні, культурні та спортивні, лікувальні, торговельні) зони налічують 301 вид, серед яких переважають представники адвентивної фракції флори та апофіти.

Житлова зона (садибної забудови, блокованої малоповерхової, змішаної житлової та громадської забудови, змішаної житлової та громадської багатоповерхової) підтримує місцеві ценопопуляції 406 видів вищих судинних рослин більшість, яких також представляє флористичний комплекс синантропних рослин.

У рекреаційних зонах (природних ландшафтів, активного відпочинку, озеленених територій загального користування, дач та колективних садів) відзначено 704 види, серед яких рівномірно представлені види з еколого-ценотичною приуроченістю до лісів, луків, боліт та степів.

Зона транспортної інфраструктури (смуг залізниці; вокзалів: залізничних, авто, транспортних вузлів; вулиць і майданів в межах червоних ліній) репрезентована 322 видами, серед яких помітна роль кенофітів, включно з видами, які демонструють експансивне поширення в регіоні, оскільки саме ця зона слугує місцем перших осередків проникнення нових чужинних видів.

У зоні інженерної інфраструктури (головні об'єкти електромережі; головні об'єкти тепломережі, міжоб'єктних котелень, розподільчих об'єктів електромережі; магістральні інженерні мережі) було зафіксовано 194 види вищих судинних рослин, які переважно представляють флористичні комплекси синантропних та лучних рослин.

Зона комунально-складських територій має досить мало придатних для існування рослин оселищ і тому в її складі було відзначено лише 178 видів.

Зони спеціального (рекреаційно-меморіальні, меморіальні, режимних об'єктів зв'язку, військових об'єктів, пенітенціарних установ) та історико-культурного призначення налічують по 174 видів вищих судинних рослин

Найвищий рівень видового різноманіття має територіальна зона природно-заповідного фонду, у межах якої виявлено 723 види вищих судинних рослин.

Отримана дендрограма флористичної спорідненості територіальних зон включає дві великі клади (рис. 2.). Перша з них репрезентує територіальні зони природно-заповідного фонду та рекреації. Ці дві зони також мають найвищі показники видового багатства та акумулюють в собі найбільшу кількість видів раритетної фракції урбанofлори.

Друга клада сформована територіальними зонами, на яких перебудова природного ландшафту є тотальною. Тут в основному переважають апофітні та

аллохтонні елементи флори. Серед територіальних зон цієї кладі можна виокремити дві окремі групи. Одна представлена житловими, громадськими та транспортно-інфраструктурними територіальними зонами. Це зони з відносно високими показниками фіторізноманіття через наявність багатьох оселищ, сприятливих для розвитку рудеральної рослинності. Інша група сформована територіальними зонами інженерної інфраструктури, комунально-складською, виробничою, спеціальною (території рекреаційно-меморіального, меморіального використання, режимних об'єктів зв'язку, військових об'єктів) та історико-культурного призначення. Видове різноманіття цих зон низьке через повне знищення природної та квазі-природної рослинності. Зони транспортна, житлова та громадського використання також утворили свою кладу, адже їхні оселища найкраще пристосовані для формування тут стійких рослинних угруповань рудерального типу.

Розподіл ценофлор за рівнем видового різноманіття вказує, що найвищий рівень видового багатства притаманний для ценофлори *Molinio-Arrhenatheretea* (461 вид), тоді ж як у *Trifolio-Geranietea* зосереджено майже вдвічі менші показники фіторізноманіття.

Досить близькі за видовою насиченістю є ценофлори синантропізованих лук та рудеральної рослинності – *Agrostietea stoloniferae*, *Agropyretea repentis*, *Artemisietea vulgaris* та *Chenopodietea* (від 268 до 281 виду).

Лісові, чагарникові та степові ценофлори мають знижені показники видового різноманіття через високий рівень антропогенного пресингу. Найнижчі показники притаманні ценофлорам *Scheuchzerio-Caricetea*, *Littorelletea*, *Lemnetea*, (від 44 до 59 видів), що пояснюється вразливістю до дії антропогенного пресингу окремих видів та оселищ існування перших двох ценофлор та загальним низьким видовим різноманіттям плейстофітів у регіональній флорі.

На дедрограмі спорідненості ценофлор (рис. 3) чітко виокремлюється кладу вищої водної та мезотрофно-болотної рослинності. Прибережно-водна ценофлора утворила окрему кладу разом з *Alnetea*, *Salicetea*, *Isoeto-Nano-Juncetea*, *Bolboschoenetea* та квазі-природними ценофлорами *Galio-Urticetea* та *Bidentetea tripartitae*. Ця кладу виявилась спорідненою із групою рудеральних ценофлор, яка містить також і ценофлору синантропізованих лук. Такий результат можна пояснити значним рівнем синантропізованості та фрагментованості прибережно-водних екосистем, що призводить до їхньої апофітизації та адвентизації.

Орему велику кладу дендрограми формують узлісні, степові, чагарникові, термофільні та лучні ценофлори. У її межах відокремлюється група тісно споріднених за флористичним критерієм *Festuco-Brometea* та *Festucetea vaginatae* та лісова й узлісна кладу. *Molinio-Arrhenatrrhea* та *Stellarietea mediae* не мають значної спорідненості з цими двома групами ценофлор.

Чітко відокремлена кладу утворена галофільними *Scorzonero-Juncetea* та *Festuco-Puccinellietea*. Зауважимо, що ще одна ценофлора зі значною часткою видів, які зростають в умовах незначного засолення *Bolboschoenetea* до цієї кладу не ввійшла, демонструючи більшу інтегрованість до групи прибережно-водних ценофлор.

Розподіл ценофлор урбанфори Пірятина в цілому відповідає аналогічному розподілу, характерному для території Національного природного парку «Пірятинський», який ми вважаємо резерватом аборигенної флори для площі, яка цілком достатня для репрезентативного відображення конкретної флори [KOVALENKO, 2016]. Відмінності в інтеграції окремих ценофлор можна пояснити явищами адвентизації та апофітизації фрагментованих природних та квазі-природних екосистем.

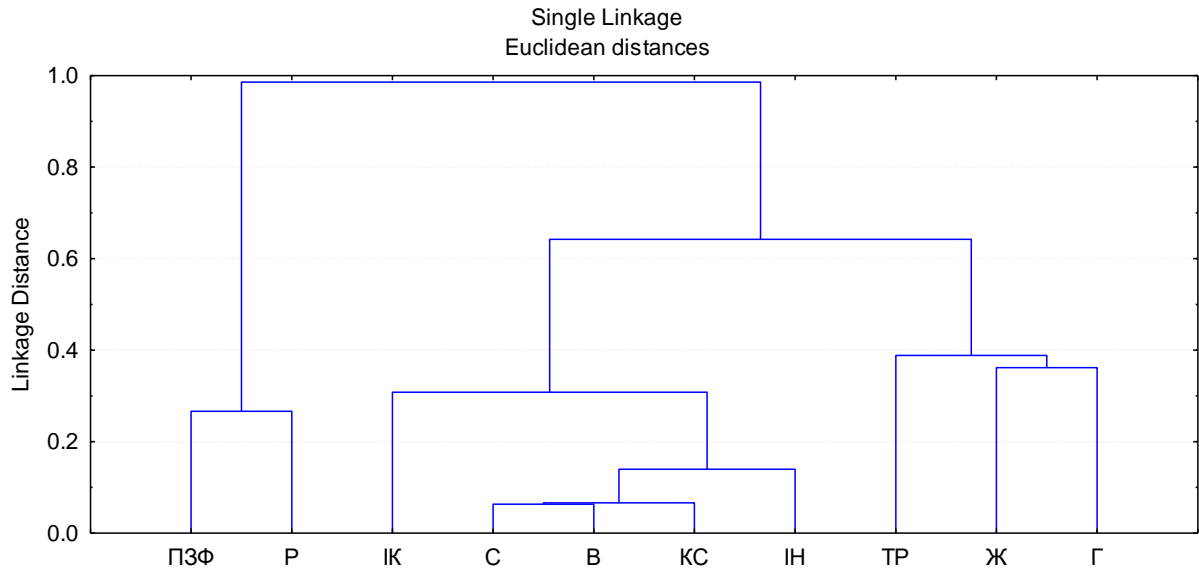


Рис. 2. Флористична спорідненість територіальних зон урбанofлори Пирятин: Г – громадські, Ж – житлові, Р – рекреаційні, ТР – транспортної інфраструктури, ІН – інженерної інфраструктури, КС – комунально-складські, В – виробничі, С – спеціальні (рекреаційно-меморіальні, меморіальні, режимних об'єктів зв'язку, військових об'єктів, пенітенціарних установ, ІК – історико-культурного призначення, ПЗФ – природно-заповідного фонду.

Fig. 2. Floristic affinity of territorial zones of urban flora of Pyriatyn: Г – public, Ж – residential, Р – recreational, ТР – transport infrastructure, ІН – engineering infrastructure, КС – communal-warehouse, І – industrial, С – special (recreational-memorial, memorial, regime communication facilities, military facilities, penitentiary institutions, ІК – historical and cultural purpose, ПЗФ – nature reserve fund.

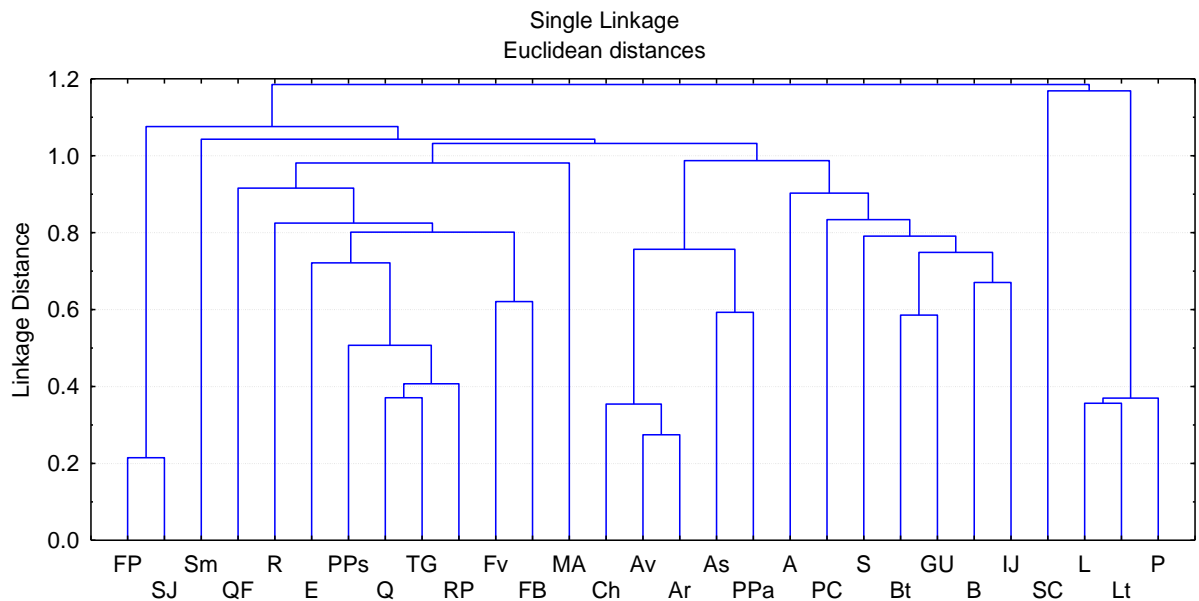


Рис. 4. Флористична спорідненість ценофлор на території м. Пирятин: L – *Lemnetea minoris* O, P – *Potametea*, Lt – *Littorelletea uniflorae*, ІJ – *Isoëto-Nano-Juncetea*, PC – *Phragmiti-Magno-Caricetea*, SC – *Scheuchzerio-Caricetea nigrae*, MA – *Molinio-Arrhenatheretea*, B – *Bolboschoenetea*, SJ – *Scorzonero-Juncetea gerardii*, FP – *Festuco-Puccinellietea*, TG – *Trifolio-Geranietea*, FB – *Festuco-Brometea*, F – *Festucetea*, RP – *Rhamno-Prunetea*; S – *Salicetea purpureae*, A – *Alnetalia glutinosae*, CF – *Carpino-Fagetea*, Q – *Quercetea*, PP – *Pulsatillo-Pinetea sylvestris*, As – *Agrostietea stoloniferae*, GU – *Galio-Urticetea*, E – *Epilobietea angustifolii*, Bt – *Bidetentetea tripartitae*, PP – *Polygono arenastri-Poëtea annuae*, Av – *Artemisietea*, Ch – *Chenopodietea*, Ar – *Agropyretalia repentis*, Sm – *Stellarietea mediae*.

Fig. 4. Floristic affinity of ceonoflora on the territory of Pyriatyn: L – *Lemnetea minoris* O, P – *Potametea*, Lt – *Littorelletea uniflorae*, ІJ – *Isoëto-Nano-Juncetea*, PC – *Phragmiti-Magno-Caricetea*, SC – *Scheuchzerio-Caricetea nigrae*, MA – *Molinio-Arrhenatheretea*, B – *Bolboschoenetea*, SJ – *Scorzonero-Juncetea gerardii*, FP – *Festuco-Puccinellietea*, TG – *Trifolio-Geranietea*, FB – *Festuco-Brometea*, F – *Festucetea*, RP – *Rhamno-Prunetea*; S – *Salicetea purpureae*, A – *Alnetalia glutinosae*, CF – *Carpino-Fagetea*, Q – *Quercetea*, PP – *Pulsatillo-Pinetea sylvestris*, As – *Agrostietea stoloniferae*, GU – *Galio-Urticetea*, E – *Epilobietea angustifolii*, Bt – *Bidetentetea tripartitae*, PP – *Polygono arenastri-Poëtea annuae*, Av – *Artemisietea*, Ch – *Chenopodietea*, Ar – *Agropyretalia repentis*, Sm – *Stellarietea mediae*.

Висновки

Урбанофлора Пирятина налічує 933 види вищих судинних рослин з 5 відділів рослинного царства, що свідчить про високий рівень видового різноманіття, який підтримується розташуванням на території міста фрагменту добре збереженої заплави річки Удай, територій природно-заповідного фонду, а також репрезентативного флористичного комплексу синантропних рослин, який поповнюється новими елементами завдяки транспортним зв'язкам міста.

Диференціація фіторізноманіття урбанофлори нерівномірна. Найбільший рівень видового різноманіття зосереджений в зонах природно-заповідного фонду та рекреаційного використання, тоді ж як зони інженерної інфраструктури, комунально-складські, виробничі, спеціальні та історико-культурного призначення мають низькі значення відповідного параметру через тотальну трансформацію середовища.

Розподіл ценофлор за рівнем видового різноманіття вказує, що найвищий рівень видового багатства притаманний лучним та узлісним ценофлорам, також значні фіторізноманіття зосереджене в оселищах зайнятих рудеральною рослинністю. Лісові, чагарникові та степові ценофлори мають знижені показники видового різноманіття через високий рівень антропогенного пресингу.

Дендрограма флористичної подібності ценофлор в межах міста Пирятин характеризується інтеграцією рудеральних та квазі-природних ценофлор з прибережноводними та заплавно-лісовими, що вказує на високу інтенсивність антропогенної природних екосистем.

References

- ARKUSHYNA G.F. (2007). *The urban flora of Kirovograd*: PhD thesis. Yalta: Nikitsky Botanical Garden – National Scientific Centre of Ukrainian Agrarian Academy of Sciences. (in Ukrainian)
- BAJRAK O.M. (2002). The floristic subdivision of Left-Bank Dnipro. *Ukr. botan. zhurn.*, **59** (4): 391–399. (in Ukrainian)
- BAZHAN G.O., BAZHAN. O.G. (2011). *Pyryatyn*. In: *Encyklopediya istoriyi Ukrainy: u 10 t. / redkol.: V. A. Smolij (golova) ta in.; Instytut istoriyi Ukrainy NAN Ukrainy. K.: Nauk. dumka, T. 8 : PaPryk. P. 212.* (in Ukrainian)
- CELESTI-GRAPOW L., PYSEK P., JAROSÍK V. BLASI C. (2006). Determinants of native and alien species richness in the urban flora of Rome. *Diversity and Distributions*, **12**: 490–501.
- DERZHKOMSTAT (2017). *Statystychnyj zbirnyk «Chyselnist nayavnogo naseleння Ukrainy» na 1 sichnya 2017 roku*. URL: <http://www.ukrstat.gov.ua> [01.01.2017] (in Ukrainian).
- GOMLYA L.M., DAVYDOV D.A. (2008). *Flora vyshhych sudynnyh roslyn Poltavskogo rajonu*. Poltava: Dovidnyk, 263 p. (in Ukrainian)
- GRECHYSHKINA Yu.V. (2010). *The Native Flora of Kyiv City*: PhD thesis. Kyiv: M.G. Kholodny Institute of Botany of the National Academy of Sciences of Ukraine. (in Ukrainian)
- GUBAR L.M. (2006). *Urban floras of the eastern part of Male Polissya (case studies of the Ostrog, Netishyn, Slavuta, and Shepetivka)*. PhD thesis. Kyiv: M.G. Kholodny Institute of Botany, National Academy of Sciences of Ukraine. (in Ukrainian)
- HENNEKENS S.M. (2001). TURBOVEG, a comprehensive data base management system for vegetation data. *Journal of Vegetation Science*, **12**: 589–591.
- IVCHENKO A. (1999). *Mista Ukrainy*. Kyiv: NVP «Kartografiya», 253 p. (in Ukrainian)
- KOVALENKO O.A. (2016) *Flora, vegetation and fitosozological aspects of National nature park "Pyryatynsky"* – : PhD thesis. Kyiv: M.M. Gryshko National Botanical Garden, National Academy of Sciences of Ukraine. (in Ukrainian)
- KUCHEREVSKYJ V.V., SHOL G. (2003). *Anotovanyj spysok urbanoflory Kryvogo Rogu*. Kryvyj Rig: I.V.I, 52 p.
- MALCEVA S.YU. (2016). Bioecological analysis of alien faction in urban floras of Northern Azov (Ukraine). *Chornomors'k. bot. z.*, **12** (2): 124–131. doi:10.14255/2308-9628/16.122/2 (in Ukrainian)
- MELNYK R.P. (2001). *The urban flora of Mykolaev*: PhD thesis. Yalta: Nikitsky Botanical Garden – National Scientific Centre of Ukrainian Agrarian Academy of Sciences. (in Ukrainian)
- MOJSIYENKO I.I. (1999). *The urban flora of Kherson*: PhD thesis. Yalta: State Nikitsky Botanical Garden of Ukrainian Agrarian Academy of Sciences. (in Ukrainian)
- NEKRASENKO L.A. (2002). Urban flora the city of Kremenchug. Anthropization and environment of rural settlements. *Flora and Vegetation. Abstracts. Uzhgorod & Kostryno, Ukraine 16-18 May 2002*: 61-62.

- NEKRASENKO L.A. (2004). *The ecological analysis of a vegetative cover of city of Kremenchug and its green zone (reproduction, protection, monitoring of cultural phytocenoses)*. PhD thesis. Dnipropetrovsk: Dnipropetrovsk National University. (in Ukrainian)
- ORLOVA L.D. (2017). Pratal flora components in parks of Poltava city. *Svit medycyny i biologiyi*, **61** (3): 161–165. (in Ukrainian) doi: 10.26724 / 2079-8334-2017-3-61-161-165
- PROTOPOPOVA V.V. (1991). *Synantropnaia flora Ukrainy i puti ee razvitiia*. Kiev: Nauk. dumka, 204 p. (in Russian)
- SALINITRO M, ALESSANDRINI A, ZAPPI A, TASSONI A. (2019). Impact of climate change and urban development on the flora of a southern European city: analysis of biodiversity change over a 120-year period. *Sci. Rep.* **9**(1): 94–64. doi:10.1038/s41598-019-46005-1
- TICHÝ L. (2002). JUICE, software for vegetation classification. *Journal of Vegetation Science*, **13**: 451–453.
- TOKHTAR V.K., FOMYNA O.V, PETYN A.N., SHEVERA M.V., GUBAR L.M. (2009). Sravnenye urbanoflor razlychnykh pryrodno-klymatycheskych zon metodom faktornogo analiza. *Problemy regionalnoj ekologyy*, **1**: 27–30. (in Russian)
- VORCEPNOVA M.S. (2006). Napryamky doslidzhennya urbanoflory Poltavskogo regionu. *Pryrodnychyj almanach. Biologichni nauky*, **7**: 45–49. (in Ukrainian)
- ZAVERUCHA B. V. (1985). *Flora Volyno-Podolii i ee genesis*. Kiev: Nauk. Dumka, 192 p. (in Russian)
- ZAVYALOVA L.V. (2010). Taxonomic structure of the urban flora of Chernihiv. *Ukr. Bot. J.*, **67**(1): 71–78. (in Ukrainian)
- ZVYAGINTSEVA K.O. (2015). An annotated checklist of the urban flora of Kharkiv. Kharkiv: V. N. Karazin Kharkiv National University, 96 p.

Додаток 1. Аннотований конспект урбанofлори Пирятина

- ACER campestre** L. – RP, TG, QF, Q, ПЗФ.
A. negundo L. – агрофіт, PC, MA, FB, Fv, RP, TG, S, A, E, As, GU, Bt, QF, Q, PP, Г, Ж, P, TP, IH, KC, B, C, IK, ПЗФ.
A. platanoides L. – RP, TG, PP, As, R, QF, Q, Ж, P, TP, ПЗФ.
A. pseudoplatanus L. – колонофіт, R, Ж.
A. tataricum L. – RP, TG, Q, ПЗФ.
ACHILLEA collina J. Becker ex Rchb. – MA, TG, ПЗФ.
A. millefolium L. – IJ, MA, FB, SJ, FP, Fv, RP, TG, S, A, E, PP, As, GU, Bt, Ar, Ch, Av, R, QF, Q, PP, Г, Ж, P, TP, IH, KC, B, C, IK, ПЗФ.
A. nobilis L. – MA, FB, Fv, P, TP.
A. pannonica Scheele – FB, P.
A. setacea Waldst. et Kit. – MA, FB, P.
ACINOS arvensis (Lam.) Dandy – MA, FB, Fv, TG, Ar, P, TP, ПЗФ.
ACORUS calamus L. – агрофіт, PC, MA, S, A, GU, Bt, P, ПЗФ.
ADOXA moscatellina L. – RP, TG, R, QF, Q, P, ПЗФ.
AEGOPODIUM podagraria L. – TG, S, A, GU, QF, Q, PP, P, ПЗФ.
AESCULUS hippocastanum L. – колонофіт, PP, As, Ar, Ch, Av, R, QF, Г, Ж, P, TP
AETHUSA cynapium L. – агрофіт, MA, QF, ПЗФ.
AGERATUM houstonianum Mill. – ефемерофіт, Ch, Ж.
AGRIMONIA eupatoria L. – MA, FB, RP, TG, Q, P, ПЗФ.
AGROPYRON cristatum (L.) P. Beauv. – MA, FB, P, ПЗФ.
A. pectinatum (M. Bieb.) P. Beauv. – MA, FB, P, ПЗФ.
AGROSTIS canina L. – PC, MA, SJ, S, A, As, GU, Ж, P, ПЗФ.
A. capillaris L. – MA, FB, Fv, RP, TG, Ar, R, QF, Q, PP, P, ПЗФ.
A. gigantea Roth. – PC, MA, SJ, S, A, As, GU, Ж, P, ПЗФ.
A. stolonifera L. – P, IJ, B, PC, MA, PP, As, GU, Bt, Г, Ж, P, TP, IH, KC, B, C, IK, ПЗФ.
A. vinealis Schreb. – MA, FB, Fv, RP, TG, Q, PP, P, ПЗФ.
AJUGA genevensis L. – MA, TG, PP, As, R, Q, PP, Г, Ж, P, TP, ПЗФ.
A. reptans L. – TG, E, Q, PP, P.
ALISMA lanceolatum With. – IJ, B, PC, MA, S, ПЗФ.
A. plantago-aquatica L. – P, IJ, B, PC, MA, S, A, As, GU, Bt, P, ПЗФ.
ALLIARIA petiolata (M. Bieb.) Gavara et Grande – RP, TG, S, A, As, GU, QF, Q, P, ПЗФ.
ALLIUM angulosum L. – MA, ПЗФ.
A. cepa L. – ефемерофіт, Ch, Г, Ж, P.
A. oleraceum L. – MA, RP, TG, Q, PP, P, ПЗФ.
ALLIUM paniculatum L. – FB, ПЗФ.
A. podolicum (Asch. et Graebn.) Błocki ex Raciborski et Szafer – MA, FB, Fv, RP, TG, Q, PP, P, ПЗФ.
A. sativum L. – ефемерофіт, Ch, Ж.
A. schoenoprasum L. – R, P.
A. sphaerocephalon L. – MA, FB, Fv, RP, TG, Ar, R, Q, PP, P, ПЗФ.
A. waldsteinii G. Don. f. – MA, FB, Fv, RP, TG, Ar, R, Q, PP, P, ПЗФ.
ALNUS glutinosa (L.) P. Gaertn. – PC, MA, S, A, GU, P, ПЗФ.
ALOPECURUS aequalis Sobol. – IJ, B, PC, MA, SJ, S, As, GU, Bt, Г, Ж, P, TP, IH, KC, B, C, ПЗФ.
A. arundinaceus Poir. – MA, SJ, FP, P, ПЗФ.
A. geniculatus L. – IJ, B, PC, MA, SJ, S, As, GU, Bt, Г, Ж, P, TP, IH, KC, B, C, ПЗФ.
A. pratensis L. – MA, S, P, ПЗФ.

- ALSINE media** L. – ІІ, RP, TG, S, E, PP, As, GU, Bt, Ar, Ch, Av, R, QF, Q, PP, Sm, Г, Ж, P, TP, ІН, КС, В, С, ІК, ПЗФ.
- ALTHAEA officinalis** L. – В, МА, SJ, FP, S, GU, Bt, Г, Ж, P, TP, ІН, ПЗФ.
- ALYSSUM desertorum** Stapf – МА, FB, P.
- ALCEA rosea** L. – епекофіт, As, Ar, Ch, Av, Г, Ж, TP.
- AMARANTHUS albus** L. – епекофіт, PP, Ch, Г, Ж, P, TP.
- A. caudatus** L. – ефемерофіт, PP, Ch, P, TP.
- A. cruentus** L. – ефемерофіт, PP, Ch, Г, Ж, P, TP.
- A. rectoriflexus** L. – епекофіт, PP, As, Ar, Ch, Av, Sm, Г, Ж, P, TP, ІН, КС, В, С, ІК, ПЗФ.
- AMBROSIA artemisiifolia** L. – епекофіт, ІІ, В, PC, МА, FB, SJ, FP, Fv, RP, TG, PP, As, GU, Bt, Ar, Ch, Av, R, Sm, Г, Ж, P, TP, ІН, КС, В, С, ІК, ПЗФ.
- AMORPHA fruticosa** L. – агріофіт, PC, S, Ar, Ch, R, Ж, P, ПЗФ.
- ANAGALLIS arvensis** L. – епекофіт, Ar, Г, Ж, P, TP.
- ANCHUSA officinalis** L. – епекофіт, Ch, Av, TP.
- A. procera** Besser ex Link – МА, FB, Ch, Av, P, TP, ПЗФ.
- ANEMONOIDES ranunculoides** (L.) Holub – RP, TG, QF, Q, PP, P, ПЗФ.
- ANETHUM graveolens** L. – ефемерофіт, PP, As, Г, Ж.
- ANGELICA sylvestris** L. – TG, E, PP, ПЗФ.
- ANISANTHA tectorum** (L.) Nevski – епекофіт, PP, Ar, Ch, Av, Г, Ж, TP, ІН, КС, В, С.
- ANTHEMIS cotula** L. – епекофіт, Ch, Sm, Ж, P, TP.
- A. ruthenica** M. Bieb. – МА, Fv, PP, As, Ar, Ch, Av, Г, Ж, P, TP.
- ANTHERICUM ramosum** L. – TG, Q, PP, P, ПЗФ.
- ANTHOXANTHUM odoratum** L. – МА, ПЗФ.
- ANTHRISCUS sylvestris** (L.) Hoffm. – TG, S, A, GU, QF, Q, PP, P, ПЗФ.
- ANTHYLLIS macrocephala** Wender – МА, FB, Fv, TG, Ar, Av, Г, Ж, P, TP, ПЗФ.
- APERA spica-venti** (L.) Beauv. – епекофіт, Ch, Г, Ж, P, TP, ІН, КС, В, С.
- ARABIDOPSIS thaliana** (L.) Heynh. – епекофіт, ІІ, В, PC, МА, RP, TG, PP, As, GU, Ar, Ch, Av, R, Г, Ж, P, TP, ІН, КС, В, С, ІК, ПЗФ.
- ARABIS gerardii** (Besser) Besser ex Koch – FB, Ar, Ж, TP.
- ARCHANGELICA officinalis** Hoffm. – МА, ПЗФ.
- ARCTIUM lappa** L. – МА, PP, As, GU, Bt, Ar, Ch, Av, Г, Ж, P, TP, ІН, КС, В, С, ІК, ПЗФ.
- A. minus** (Hill) Bernh. – МА, PP, As, GU, Bt, Ar, Ch, Av, Г, Ж, P, TP, ІН, КС, В, С, ІК, ПЗФ.
- A. tomentosum** Mill. – МА, PP, As, GU, Bt, Ar, Ch, Av, Г, Ж, P, TP, ІН, КС, В, С, ІК, ПЗФ.
- ARENARIA viscida** Loisel. – МА, FB, Fv, TG, PP, Ar, Ch, Av, R, Q, Г, Ж, P, TP, ІН, КС, В, С, ІК, ПЗФ.
- ARGUSIA sibirica** (L.) Dandy – Ch, Av, TP.
- ARISTOLOCHIA clematitidis** L. – S, ПЗФ.
- ARMENIACA vulgaris** Lam. – епекофіт, МА, FB, RP, TG, PP, As, Ar, Ch, Av, R, QF, Q, PP, P, TP, ПЗФ.
- ARMORACIA rusticana** P. Gaertn., B. Mey. et Scherb. – епекофіт, ІІ, PC, S, As, GU, Г, Ж, P, TP.
- ARRHENATHERUM elatius** (L.) J. Presl et C. Presl – МА, As, Ж, P, ПЗФ.
- ARTEMISIA absinthium** L. – МА, PP, As, GU, Bt, Ar, Ch, Av, Г, Ж, P, TP, ІН, КС, В, С, ІК, ПЗФ.
- A. annua** L. – епекофіт, Ch, TP.
- A. austriaca** Jacq. – МА, FB, Ar, Ch, Av, Г, Ж, P, TP, ПЗФ.
- A. campestris** L. – МА, FB, Fv, TG, Q, PP, P, ПЗФ.
- A. marschalliana** Spreng. – МА, FB, TG, Q, P, ПЗФ.
- A. scoparia** Waldst. et Kit. – МА, Av, P.

- A. vulgaris** L. – MA, FB, SJ, FP, Fv, RP, TG, E, PP, As, GU, Bt, Ar, Ch, Av, R, Q, PP, Г, Ж, P, TP, ИH, KC, B, C, IK, ПЗФ.
- ASARUM europaeum** L. – RP, TG, A, QF, Q, P, ПЗФ.
- ASCLEPIAS syriaca** L. – епекофит, Av, Ж, TP.
- ASPARAGUS officinalis** L. – MA, FB, Fv, RP, TG, Q, PP, P, ПЗФ.
- A. polyphyllus** Steven – FB, P.
- ASPERUGO procumbens** L. – PP, As, GU, Ar, Ch, Av, R, Sm, Г, Ж, P, TP, ИH, KC, B, C, IK, ПЗФ.
- ASPERULA cynanchica** L. – MA, FB, Fv, TG, P, TP, ПЗФ
- ASTRAGALUS asper** Jacq. – FB.
- A. cicer** L. – MA, FB, RP, TG, Q, Г, Ж, P, ПЗФ.
- A. glycyphyllos** L. – MA, FB, RP, TG, Q, Г, Ж, P, ПЗФ.
- A. onobrychis** L. – MA, FB, RP, TG, Q, Г, Ж, P, ПЗФ.
- ATHYRIUM flix-femina** (L.) Roth – S, A, QF, P, ПЗФ.
- ATRIPLEX micrantha** C.A. Mey. – Sm, Ж.
- A. oblongifolia** Host – Sm, Ж.
- A. patula** L. – PP, As, Ch, Av, Sm, Г, Ж, P.
- A. prostrata** Bouscher ex DC. – PP, As, Ch, Av, Sm, Г, Ж, P.
- A. sagittata** Borkh. – епекофит, MA, FB, As, Ar, Ch, Av, Sm, Г, Ж, P, TP, ИH, KC, B, C, IK, ПЗФ.
- A. tatarica** L. – агриофит, ИJ, B, MA, SJ, FP, PP, As, GU, Ar, Ch, Av, Г, Ж, P, TP, ИH, KC, B, C, IK, ПЗФ.
- AVENA fatua** L. – епекофит, Ch, TP.
- A. sativa** L. – епекофит, PP, Ar, Ch, Av, Г, Ж, P, TP, ИH, KC, B, C, IK, ПЗФ.
- BALLOTA nigra** L. – епекофит, PP, As, GU, Bt, Ar, Ch, Av, R, Sm, Г, Ж, P, TP, ИH, KC, B, C, IK, ПЗФ.
- BARBAREA aurcuata** (Opiz ex J. Presl et C. Presl) Rchb. – PC, MA, P.
- B. stricta** Andrz. – MA, S, As, GU, Ar, Ch, Av, Ж, P, ИH, KC, B, C, IK, ПЗФ.
- BATRACHIUM aquatile** (L.) Dumort. – P, ИJ, PC, Lt, L, P, ПЗФ.
- BECKMANIA eruciformis** (L.) Host – MA, SJ, ПЗФ.
- BELLIS perennis** L. – епекофит, As, Ж.
- BERBERIS vulgaris** L. – MA, RP, TG, Ar, Av, Г, Ж, P, TP, ПЗФ.
- BERTEROA incana** (L.) DC. – ИJ, B, PC, MA, FB, SJ, FP, Fv, RP, TG, S, E, PP, As, GU, Bt, Ar, Ch, Av, R, QF, Q, PP, Sm, Г, Ж, P, TP, ИH, KC, B, C, IK, ПЗФ.
- BETONICA officinalis** L. – TG, ПЗФ.
- BETULA pendula** Roth. – MA, RP, TG, E, As, GU, Ar, Ch, Av, R, Q, PP, Г, Ж, P, TP, ИH, ПЗФ.
- B. pubescens** Ehrh. – S, A, SC, ПЗФ.
- BIDENS cernua** L. – ИJ, Bt, P, ПЗФ.
- B. frondosa** L. – агриофит, ИJ, PC, MA, Fv, S, PP, As, GU, Bt, Г, Ж, P, TP, ИH, KC, B, C, IK, ПЗФ.
- B. tripartita** L. – ИJ, S, Bt, Lt, L, P, ПЗФ.
- BLYSMUS compressus** (L.) Panz. ex Link – MA, ПЗФ.
- BOLBOSCHOENUS maritimus** (L.) Palla – P, ИJ, B, PC, MA, S, A, GU, Bt, Lt, L, P, ПЗФ.
- B. planiculmis** (F. Schmidt) T.V. Egorova – ИJ, B, ПЗФ.
- BRACHYPODIUM sylvaticum** (Huds.) P. Beauv. – A, QF, Q, ПЗФ.
- BRASSICA armoracioides** Czern. ex Turcz. – As, Ar, Ch, Av, Г, Ж.
- B. campestris** L. – As, Ar, Ch, Av, Г, Ж.
- B. juncea** (L.) Czern – епекофит, As, Ar, Ch, Av, Г, Ж.
- B. nigra** (L.) C. Koch – епекофит, As, Ar, Ch, Av, Г, Ж.
- BROMOPSIS benekenii** (Lange) Holub – TG, R, QF, Q, ПЗФ.

- B.inermis** (Leyss.) Holub – MA, FB, Fv, RP, TG, QF, P, ПЗФ.
BROMUS arvensis L. – MA, PP, As, Ar, Ch, Av, Г, Ж, P, TP, IH, KC, B, C, IK, ПЗФ.
B. commutatus Schrad. – епекофіт, MA, Fv, PP, As, Ar, Ch, Av, Sm, Г, Ж, P, TP, IH, KC, B, C, IK, ПЗФ.
B. hordeaceus L. – MA, Fv, PP, As, Ar, Ch, Av, Sm, Г, Ж, P, TP, IH, KC, B, C, IK, ПЗФ.
B. japonicus Thunb. – MA, Fv, PP, As, Ar, Ch, Av, Sm, Г, Ж, P, TP, IH, KC, B, C, IK, ПЗФ.
B. secalinus L. – епекофіт, MA, Fv, PP, As, Ar, Ch, Av, Sm, Г, Ж, P, TP, IH, KC, B, C, IK, ПЗФ.
B. squarrosus L. – MA, Fv, PP, As, Ar, Ch, Av, Sm, Г, Ж, P, TP, IH, KC, B, C, IK, ПЗФ.
BRYONIA alba L. – епекофіт, As, GU, Ar, Ch, Av, Г, Ж, TP, IH.
BUGLOSSOIDES arvensis I.M. Johnst. – епекофіт, PP, As, GU, Ar, Ch, Av, R, Sm, Г, Ж, P, TP, IH, KC, B, C, IK, ПЗФ.
BUNIAS orientalis L. – епекофіт, As, Ar, Ch, Av, Г, Ж.
BUTOMUS umbellatus L. – P, IJ, B, PC, MA, S, A, GU, Bt, SC, Lt, L, P, ПЗФ.
CALAMAGROSTIS canescens (Weber) Roth – PC, MA, ПЗФ.
C. epigeios (L.) Roth – MA, FB, Fv, RP, TG, As, Ar, Ch, Av, R, Q, PP, Ж, P, TP, ПЗФ.
C. strica (Timm) Koeler – C, SC, ПЗФ.
CALENDULA officinalis L. – епекофіт, PP, As, Ch, Av, Г, Ж, P, TP, IH, KC, B, C, IK, ПЗФ.
CALLITRICHE stagnalis Scop. – P, IJ, Lt, L, ПЗФ.
CALTHA palustris L. – PC, MA, S, A, GU, Bt, SC, P, ПЗФ.
CALYSTEZIA sepium (L.) R. Br. – IJ, B, PC, MA, S, A, GU, Bt, Г, Ж, P, TP, IH, KC, B, C, IK, ПЗФ.
CAMELINA microcarpa Andrzej. – As, Ar, Ch, Av, Г, Ж.
CAMPANULA bononiensis L. – MA, FB, RP, TG, Av, R, Q, PP, Ж, P, ПЗФ.
C. glomerata L. – MA, TG, Q, PP, P, ПЗФ.
C. patula L. – MA, FB, RP, TG, Av, R, Q, PP, Ж, P, ПЗФ.
C. persicifolia L. – MA, TG, Q, PP, P, ПЗФ.
C. rapunculoides L. – MA, FB, RP, TG, Av, R, Q, PP, Ж, P, ПЗФ.
C. rapunculus L. – MA, FB, RP, TG, Av, R, Q, PP, Ж, P, ПЗФ.
C. rotundifolia L. – MA, TG, Q, PP, P, ПЗФ.
C. sibirica L. – MA, FB, RP, TG, Q, P, ПЗФ.
C. trachelium L. – TG, QF, P, ПЗФ.
CANNABIS ruderalis Janisch. – епекофіт, MA, Fv, PP, As, Ch, Av, Г, Ж, P, TP, IH, KC, B.
CAPSELLA bursa-pastoris (L.) Medik. – епекофіт, IJ, B, PC, MA, FB, SJ, FP, Fv, RP, TG, S, E, PP, As, GU, Bt, Ar, Ch, Av, R, QF, Q, PP, Г, Ж, P, TP, IH, KC, B, C, IK, ПЗФ.
CARAGANA arborescens Lam. – R, Г, Ж.
CARDAMINE dentata Schultes – PC, MA, ПЗФ.
C. amara L. – S, A, ПЗФ.
CARDARIA draba (L.) Desv – епекофіт, MA, FB, Fv, Ar, Ch, Av, Г, Ж, P, TP, IH.
CARDUUS acanthoides L. – епекофіт, MA, Fv, Ar, Av, Г, Ж, P.
C. crispus L. – MA, TG, Ch, Av, Sm, Г, Ж, P.
C. nutans L. – MA, FB, P.
CAREX acuta L. – P, IJ, B, PC, MA, S, A, GU, Bt, SC, Lt, L, P, ПЗФ.
C. acutiformis Errh. – P, IJ, B, PC, MA, S, A, GU, Bt, SC, P, ПЗФ.
C. appropinquata Schum. – PC, MA, SC, ПЗФ.
C. brizoides L. – QF, P, ПЗФ.
C. cespitosa L. – PC, MA, ПЗФ.
C. cinerea Pollich. – PC, SC, ПЗФ.
C. contigua Hoppe – MA, RP, TG, S, A, E, As, GU, R, QF, Q, PP, Ж, P, ПЗФ.
C. diandra Shrank – PC, ПЗФ.

- C. digitata** L. – RP, TG, QF, Q, P, ПЗФ.
C. distans L. – B, SJ, FP, Ж, P, TP, IH, ПЗФ.
C. disticha Huds. – PC, MA, S, P, ПЗФ.
C. elata All. – PC, MA, P, ПЗФ.
C. hirta L. – MA, FB, SJ, FP, Fv, RP, TG, E, Ar, R, QF, Q, PP, Г, Ж, P, TP, IK, ПЗФ.
C. juncella (Fr.) Th. Fr. – PC, ПЗФ.
C. lasiocarpa Ehrh. – SC, ПЗФ.
C. michelii Host – TG, Q, PP, P, ПЗФ.
C. montana L. – TG, Q, ПЗФ.
C. nigra (L.) Reichard – PC, MA, S, A, ПЗФ.
C. omskiana Meinsh. – S, A, ПЗФ.
C. pallescens L. – TG, Q, ПЗФ.
C. pilosa Scop. – RP, TG, QF, P, ПЗФ.
C. praecox Schreb. – MA, FB, SJ, FP, Fv, RP, TG, E, PP, As, Ar, Av, R, QF, Q, PP, Г, Ж, P, TP, IH, KC, B, C, IK, ПЗФ.
C. pseudocyperus L. – P, IJ, B, PC, SC, P, ПЗФ.
C. remota L. – A, ПЗФ.
C. riparia Curtis – IJ, B, PC, MA, S, A, GU, SC, P, ПЗФ.
C. rostrata Stokes – B, PC, MA, S, A, P, ПЗФ.
C. secalina Willd. ex Wahlenb. – B, SJ, FP, Ж, P, TP, ПЗФ.
C. vesicaria L. – MA, ПЗФ.
C. vulpina L. – PC, MA, S, A, As, GU, Bt, Г, Ж, P, TP, IH, KC, ПЗФ.
CARLINA biebersteinii Benh. ex Hornem. – MA, P.
CARPINUS betulus L. – QF, ПЗФ.
CENTAUREA biebersteinii DC. – MA, FB, Fv, P.
C. borysthenica Gruner – Fv, P, TP, ПЗФ.
C. cyanus L. – епекoфит, Ar, Ch, Av, Sm, Г, Ж, P, TP.
C. diffusa Lam. – епекoфит, Ar, Ch, Av, TP.
C. jacea L. – MA, S, P, ПЗФ.
C. pseudomaculosa Dobrocz. – MA, FB, Fv, P, ПЗФ.
C. scabiosa L. – Fv, RP, TG, E, Q, PP, P, ПЗФ.
C. phrygia L. – Fv, RP, TG, E, Q, PP, P, ПЗФ.
C. substituta Czerep. – MA, FB, SJ, FP, RP, TG, Ж, P, TP, ПЗФ.
CENTAURIUM erythraea Raf. – MA, P, ПЗФ.
C. pulchellum (Sw.) Druce – IJ, MA, Lt, P, ПЗФ.
C. uliginosum (Waldst. et Kit.) G. Beck ex Ronniger – MA, SJ, P, ПЗФ.
CERASTIUM arvense L. – Ar, Ch, Av, Sm, P, TP.
C. holosteoides Fr. – MA, RP, TG, Q, P, ПЗФ.
C. perfoliatum L. – Ar, Ch, Av, TP.
C. semidecandrum L. – MA, FB, Fv, TG, P, ПЗФ.
CERASUS vulgaris Mill. – епекoфит, MA, FB, RP, TG, PP, As, Ar, Ch, Av, R, QF, Q, PP, P, TP, ПЗФ.
CERATOCEPHALA testiculata (Crantz) Besser – Ar, Ch, Av, TP.
CERATOPHYLLUM demersum L. – P, IJ, PC, SC, Lt, L, P, ПЗФ.
C. submersum L. – P, IJ, PC, SC, Lt, L, P, ПЗФ.
CHAEROPHYLLUM bulbosum L. – QF, ПЗФ.
C. temulum L. – QF, ПЗФ.
CHAMAECYTISUS austriacum (L.) Link. – MA, FB, Fv, P, ПЗФ.
C. ruthenicus (Fisch. ex Woł.) Klásk – MA, FB, RP, TG, E, Q, PP, P, ПЗФ.
CHAMAERION angustifolium (L.) Holub – TG, Ar, Ch, Av, R, Q, P, ПЗФ.

- CHELIDONIUM majus** L. – RP, TG, S, A, E, PP, As, Ch, Av, R, QF, Q, PP, Г, Ж, P, TP, IH, KC, B, C, IK, ПЗФ.
- CHENOPODIUM acerifolium** Andr. – ІІ, Bt, P, ПЗФ.
- C. hybridum** L. – епекофіт, As, GU, Ar, Ch, Av, Ж, P, ПЗФ.
- C. album** L. – ІІ, B, MA, FB, SJ, FP, Fv, PP, As, GU, Bt, Ar, Ch, Av, Г, Ж, P, TP, IH, KC, B, C, IK, ПЗФ.
- C. opulifolium** Schrad. ex DC. – епекофіт, PP, As, GU, Ar, Ch, Av, Sm, Г, Ж, P, TP, IH, KC, B, C, IK, ПЗФ.
- C. strictum** Roth – епекофіт, PP, As, GU, Ar, Ch, Av, Sm, Г, Ж, P, TP, IH, KC, B, C, IK, ПЗФ.
- C. suecicum** Murr. – епекофіт, Ch, TP.
- CHONDRILLA juncea** L. – Fv, RP, TG, E, Ar, Q, PP, P, ПЗФ.
- CHORISPORA tenella** (Pall.) DC. – As, Ar, Ch, TP.
- CICHORIUM intybus** L. – епекофіт, MA, FB, SJ, FP, Fv, RP, TG, S, E, PP, As, Ar, Ch, Av, R, Q, PP, Sm, Г, Ж, P, TP, IH, KC, B, C, IK, ПЗФ.
- CICUTA virosa** L. – MA, ПЗФ.
- CIRSIIUM arvense** (L.) Scop – MA, As, GU, Bt, Ar, Ch, Av, R, Г, Ж, P, TP, IH, KC, B, C, IK, ПЗФ.
- C. canum** (L.) All. – MA, As, GU, Bt, Ar, Ch, Av, R, Г, Ж, P, TP, IH, KC, B, C, IK, ПЗФ.
- C. incanum** (S.G. Gmel.) Fisch – MA, As, GU, Bt, Ar, Ch, Av, R, Г, Ж, P, TP, IH, KC, B, C, IK, ПЗФ.
- C. oleraceum** (L.) Scop. – PC, MA, ПЗФ.
- C. rivulare** (Jacq.) All. – PC, MA, ПЗФ.
- C. setosum** (Willd.) Besser – MA, As, GU, Bt, Ar, Ch, Av, R, Г, Ж, P, TP, IH, KC, B, C, IK, ПЗФ.
- C. vulgare** (Savi) Ten. – PC, MA, S, A, P, ПЗФ.
- CITRULLUS lanatus** (Thunb.) Matsum. et Nakai – ефемерофіт, ІІ, PP, As, GU, Bt, Ch, Av, Г, Ж, P, ПЗФ.
- CLEMATIS recta** L. – TG, P, ПЗФ.
- CLINOPODIUM vulgare** L. – MA, FB, TG, P, ПЗФ.
- COCCYGANTHE flos-cuculi** (L.) Fourr. – PC, MA, SJ, S, GU, P, ПЗФ.
- COMARUM palustre** L. – PC, MA, SC, ПЗФ.
- CONIUM maculatum** L. – епекофіт, GU, Av, P, TP, ПЗФ.
- CONSOLIDA regalis** S.F. Gray – Ar, Ch, Av, Г, Ж, P.
- CONVALLARIA majalis** L. – RP, TG, S, A, E, GU, Ch, R, QF, Q, PP, Г, Ж, P, ПЗФ.
- CONVOLVULUS arvensis** L. – FB, Fv, PP, As, GU, Ar, Ch, Av, Sm, Г, Ж, P, TP, IH, KC, B, C, IK, ПЗФ.
- CONYZA canadensis** (L.) Cronq. – епекофіт, MA, FB, SJ, FP, Fv, RP, TG, S, E, PP, As, GU, Bt, Ar, Ch, Av, R, QF, Q, PP, Sm, Г, Ж, P, TP, IH, KC, B, C, IK, ПЗФ.
- CORYDALIS cava** (L.) Schweigg. et Koerte – TG, QF, P, ПЗФ.
- C. solida** (L.) Clairv. – RP, TG, As, GU, R, QF, Q, Г, Ж, P, TP, ПЗФ.
- CORYLUS avellana** L. – E, QF, Q, PP, ПЗФ.
- COSMOS bipinnatus** Cav. – ефемерофіт, PP, As, Ch, Av, Г, Ж, TP.
- COTINUS coggygia** Scop. – епекофіт, Ar, Ch, R, Г, Ж, P, TP.
- CRATAEGUS pentagyna** Waldst. et Kit. – RP, TG, QF, Q, P, ПЗФ.
- C. rhidophilla** Gand. – RP, TG, QF, Q, P, ПЗФ.
- C. cyrtostyla** Fingerh. – RP, TG, QF, Q, P, ПЗФ.
- CREPIS biennis** L. – MA, FB, Fv, RP, TG, PP, As, Ar, Ch, Av, R, Q, PP, Sm, Г, Ж, P, TP, IH, IK, ПЗФ.
- C. foetida** L. – епекофіт, As, Ar, Ch, Av, Г, Ж, P, TP.

- C. tectorum** L. – MA, FB, SJ, FP, Fv, RP, TG, E, PP, As, Ar, Ch, Av, R, Q, PP, Г, Ж, P, TP, ПЗФ.
- CRYPISIS alopecuroides** (Piller et Mitterr.) Schrad. – И, ПЗФ.
- CUCUBALUS baccifer** L. – И, B, PC, MA, RP, S, A, E, As, Bt, R, PP, SC, Lt, Г, Ж, P, TP, ИH, KC, B, C, IK, ПЗФ.
- CUCURBITA pepo** L. – ефемерофіт, И, GU, Ar, Ch, Av, Г, Ж, TP.
- CUSCUTA campestris** Yunck – епекофіт, PP, As, Г, Ж, P.
- C. epithymum** (L.) L. – MA, FB, P.
- C. europaea** L. – MA, FB, SJ, FP, Fv, TG, PP, As, Ar, Ch, Av, Г, Ж, P, TP.
- CYNOGLOSSUM officinale** L. – епекофіт, PC, MA, S, A, PP, As, GU, Bt, Av, Г, Ж, P, TP, ИH, ПЗФ.
- CYPERUS fuscus** L. – И, B, PC, PP, Bt, Г, Ж, P, ИH, ПЗФ.
- C. michelianus** (L.) Link. – И, PP, Ж, P, IK, ПЗФ.
- CYSTOPTERIS fragilis** (L.) Bernh. – RP, TG, S, A, E, As, GU, R, QF, Q, PP, Sm, Г, Ж, P, TP, KC, B, C, IK, ПЗФ.
- DACTYLIS glomerata** L. – MA, FB, Fv, RP, TG, S, A, E, As, GU, Ar, Av, R, QF, Q, PP, SC, Г, Ж, P, TP, ИH, KC, B, C, ПЗФ.
- DACTYLORHIZA incarnata** (L.) Soó – PC, MA, S, As, P, ПЗФ.
- DATURA stramonium** L. – епекофіт, Ar, Ch, Sm, Г, Ж, P.
- DAUCUS carota** L. – MA, FB, TG, Ar, Av, Q, Г, Ж, P, TP, ПЗФ.
- DESCHAMPSIA caespitosa** (L.) P. Beauv. – PC, MA, ПЗФ.
- DESCURAINIA sophia** (L.) Webb ex Pransl. – епекофіт, MA, FB, FP, Fv, PP, As, Ar, Ch, Av, Sm, Г, Ж, P, TP, ИH, KC, B, C, IK, ПЗФ.
- DIANTHUS armeria** L. – TG, ПЗФ.
- D. borbasii** Vandas – Fv, PP, P, ПЗФ.
- D. borbasii** Vandas – MA, FB, P, ПЗФ.
- D. deltoides** L. – MA, TG, P, ПЗФ.
- D. eugeniae** Kleopow – FB, P.
- D. pseudoversicolor** Klokov – MA, P.
- D. stenocalyx** Juz. – MA, P.
- DIGITALIS grandiflora** Mill. – TG, ПЗФ.
- DIGITARIA aegyptiaca** (Retz.) Willd. – епекофіт, И, Fv, PP, Ch, Sm, Г, Ж, P, TP, ИH, KC, B, C, IK, ПЗФ.
- D. ischaemum** (Schreb. ex Schweigg.) Muehl. – епекофіт, И, Fv, PP, Ch, Sm, Г, Ж, P, TP, ИH, KC, B, C, IK, ПЗФ.
- D. sanguinalis** (L.) Scop. – епекофіт, И, Fv, PP, Ch, Sm, Г, Ж, P, TP, ИH, KC, B, C, IK, ПЗФ.
- DIPLOTAXIS muralis** (L.) DC. – епекофіт, As, Ж, P.
- D. tenuifolia** (L.) DC. – епекофіт, Ar, TP.
- DRABA nemorosa** L. – MA, FB, TG, PP, As, Ar, Ch, Av, Г, Ж, P, ИH, KC, B, C, IK, ПЗФ.
- DRYOPERIS filix-mas** (L.) Schott – RP, TG, S, A, E, QF, Q, PP, P, ПЗФ.
- D. carthusiana** (Vill.) H.P. Fuchs – И, RP, TG, S, A, E, R, QF, Q, PP, B, C, IK, ПЗФ.
- D. cristata** (L.) A. Gray – SC, ПЗФ.
- DYSPHANIA botrys** L. – епекофіт, Ch, TP.
- ECHINACEA purpurea** (L.) Moench. – ефемерофіт, Ch, Av, Г, Ж.
- ECHINOCHLOA crusgalli** (L.) P. Beauv. – епекофіт, И, PC, SJ, FP, PP, As, GU, Bt, Ar, Ch, Av, Sm, Г, Ж, P, TP, ИH, KC, B, C, IK, ПЗФ.
- ECHINOCYSTIS lobata** (Michx.) Torr. et A.Gray – аргіофіт, И, B, PC, S, A, As, GU, Bt, Av, Г, Ж, P, TP, C, IK, ПЗФ.
- ECHIUM vulgare** L. – MA, FB, Fv, RP, TG, As, Ar, Ch, Av, R, Q, PP, Г, Ж, P, TP, ИH, KC, B, C, ПЗФ.

- ELATINE alsinastrum** L. – P, IJ, PC, Bt, Lt, P, ПЗФ.
E. hydropiper L. – Lt, ПЗФ.
ELEAGNUS angustifolia L. – агрофіт, MA, FB, SJ, FP, Fv, RP, TG, S, As, GU, Ar, Ch, Av, R, Г, Ж, P, TP, IH, KC, B, C, IK, ПЗФ.
E. commutata Bernh. Ex Rydb. – епекофіт, MA, Ar, Ch, Av, Ж, P, TP.
ELEOCHARIS acicularis (L.) Roem. Schult. – IJ, B, PC, GU, Bt, Lt, P, ПЗФ.
E. palustris (L.) Roem. et Schult. – P, IJ, B, PC, MA, S, A, As, GU, Bt, SC, Lt, L, P, ПЗФ.
E. uniglumis (Link) Schult – SJ, P.
ELODEA canadensis Michx. – агрофіт, P, IJ, B, PC, Lt, L, P, ПЗФ.
ELSHOLTZIA ciliata (Thunb.) Hyl. – епекофіт, Ch, Ж.
ELYMUS caninus L. – A, ПЗФ.
ELYTRIGIA repens (L.) Nevski – епекофіт, IJ, B, PC, MA, FB, SJ, FP, Fv, RP, TG, S, A, E, PP, As, GU, Bt, Ar, Ch, Av, R, QF, Q, PP, Sm, Г, Ж, P, TP, IH, KC, B, C, IK, ПЗФ.
EPILOBIUM adenocaulon Hausskn. – GU, Bt, P, ПЗФ.
E. hirsutum L. – PC, S, GU, Bt, P, ПЗФ.
E. lamyi F.W. Schultz – PC, MA, As, GU, Bt, Ar, Ch, Av, P, ПЗФ.
E. palustre L. – PC, SC, ПЗФ.
E. parviflorum L. – MA, As, GU, Ch, Г, Ж, P, TP, IH, KC, B, C, IK, ПЗФ.
E. roseum Schreb. – E, PP, ПЗФ.
E. tetragonum L. – PC, MA, As, GU, Bt, Ar, Ch, Av, P, ПЗФ.
EPIPACTIS palustris (L.) Crantz. – MA, P, ПЗФ.
EQUISETUM arvense L. – IJ, B, PC, MA, FB, SJ, FP, Fv, RP, TG, S, A, E, PP, As, GU, Bt, Ar, Ch, Av, R, QF, Q, PP, Sm, Lt, Г, Ж, P, TP, IH, KC, B, C, IK, ПЗФ.
E. fluviatile L. – P, IJ, B, PC, MA, S, A, GU, Bt, SC, Lt, L, P, ПЗФ.
E. hyemale L. – S, A, E, QF, P, TP, ПЗФ.
E. palustre L. – IJ, B, PC, MA, S, A, GU, Bt, SC, P, ПЗФ.
E. pratense L. – MA, SJ, S, P, ПЗФ.
ERAGROSTIS minor Host. – IJ, Fv, As, Ar, Ch, Av, Sm, Г, Ж, P, TP, IH, KC, B, C, IK, ПЗФ.
E. pilosa (L.) P. Baeauv. – IJ, Fv, As, Ar, Ch, Av, Sm, Г, Ж, P, TP, IH, KC, B, C, IK, ПЗФ.
E. suaveolens A. Becker ex Claus – IJ, ПЗФ.
EREMOGONE micradenia (P. Smirn.) Ikonn. – FB, P.
ERIGERON acris L. – MA, FB, Fv, ПЗФ.
E. podolicus Besser – MA, FB, ПЗФ.
ERODIUM cicutarium (L.) L`Her. – MA, FB, Fv, PP, As, Ar, Ch, Av, Sm, Г, Ж, P, TP, IH, KC, B, C, IK, ПЗФ.
EROPHILA verna (L.) Besser – MA, FB, TG, PP, As, Ar, Ch, Av, Г, Ж, P, IH, KC, B, C, IK, ПЗФ.
ERYNGIUM campestre L. – MA, FB, RP, TG, Ar, Av, Q, PP, Г, Ж, P, ПЗФ.
E. planum L. – MA, FB, RP, TG, Ar, Av, Q, PP, Г, Ж, P, ПЗФ.
ERYSIMUM cheiranthoides L. – епекофіт, PP, Ar, Ch, Av, Ж, P.
E. marshallianum Andr. ex M. Bieb. – MA, PP, Ar, Ch, Av, Ж, P.
ESCHSCHOLZIA californica Cham. – ефемерофіт, PP, As, Ar, Ch, Ж.
EUONYMUS czernjajëvii Klokov – RP, TG, QF, Q, P, ПЗФ.
E. verrucosa Scop. – RP, TG, QF, Q, P, ПЗФ.
EUPATORIUM cannabinum L. – B, PC, MA, S, A, GU, Bt, QF, SC, P, ПЗФ.
EUPHORBIA cyparissias L. – MA, FB, SJ, FP, Fv, RP, TG, PP, As, Ar, Ch, Av, R, Q, PP, Г, Ж, P, TP, IH, KC, C, IK, ПЗФ.
E. marginata Pursch. – колонофіт, Ch, Ж.
E. palustris L. – PC, SC, ПЗФ.
E. virgata Waldst. et Kit. – MA, FB, SJ, FP, Fv, RP, TG, PP, As, Ar, Ch, Av, R, Q, PP, Г, Ж, P, TP, IH, KC, C, IK, ПЗФ.

- EUPHRASIA rostkoviana** Hayne – MA, P, ПЗФ.
E. stricta D. Wolf ex J. F. Lehm. – MA, P, ПЗФ.
FAGOPYRUM esculentum Moench – ефемерофіт, PP, Ar, Ch, Av, Ж, TP.
FALCARIA vulgaris Bernh. – MA, FB, RP, TG, Ar, Av, Q, PP, Г, Ж, P, ПЗФ.
FALLOPIA convolvulus (L.) A. Löve – PP, As, GU, Ar, Ch, Av, Г, Ж, P, TP, IH.
F. dumetorum (L.) Holub – RP, TG, S, A, QF, Q, P, ПЗФ.
FESTUCA gigantea (L.) Vill. – QF, ПЗФ.
F. pratensis Huds. – MA, FB, SJ, FP, Fv, TG, PP, As, GU, Ar, Г, Ж, P, ПЗФ.
F. regeliana Pavl. – MA, SJ, FP, As, GU, P, ПЗФ.
F. rubra L. – MA, ПЗФ.
F. rupicola Heuff. – MA, FB, P.
F. valesiaca Gaud. – MA, FB, P.
FICARIA verna Huds. – RP, TG, S, GU, QF, Q, Г, Ж, P, ПЗФ.
FILAGO arvensis L. – II, MA, Fv, PP, P, ПЗФ.
FILIPENDULA ulmaria (L.) Maxim. – PC, MA, S, A, P, ПЗФ.
F. vulgaris Moench. – MA, FB, TG, Q, P, ПЗФ.
FRAGARIA moschata (Duchesne) Weston – MA, As, Ж.
F. vesca L. – MA, FB, Fv, RP, TG, Q, P, ПЗФ.
FRANGULA alnus Mill. – TG, S, E, QF, Q, PP, P, ПЗФ.
FRAXINUS americana L. – колонофіт, R, P, ПЗФ.
F. exselsior L. – S, A, QF, P, ПЗФ.
F. pennsylvanica Marshall – колонофіт, R, P, ПЗФ.
FUMARIA officinalis L. – епекофіт, Ch, Sm, Ж, P.
F. parviflora Lam. – епекофіт, Ar, TP.
F. rostellata Knaf – епекофіт, Ch, Sm, Ж, P.
F. schleicheri Soy. Willem. – епекофіт, PP, As, Ar, Ch, Av, Г, Ж, P, TP, IH, KC, B, C, IK, ПЗФ.
F. vaillantii Loisel. – епекофіт, Ch, Sm, Ж, P.
GAGEA erubescens (Besser) Schult. Et Schult. – F, TG, Q, ПЗФ.
G. lutea (L.) Ker Gawl. – RP, TG, E, R, QF, Q, Г, Ж, P, TP, ПЗФ.
G. minima (L.) Ker Gawl. – MA, FB, Fv, RP, TG, E, PP, As, GU, Ar, Ch, Av, R, QF, Q, PP, Г, Ж, P, TP, IH, KC, B, C, IK, ПЗФ.
G. pusilla (F.W. Schmidt.) Schult. et Schult. F. – MA, FB, Fv, RP, TG, Ar, Ch, Av, R, QF, Q, PP, Г, Ж, P, TP, IH, KC, B, C, IK, ПЗФ.
G. villosa (M. Bieb.) Duby – епекофіт, MA, As, Ж.
GALEOPSIS bifida Boenn. – E, R, Q, PP, P, ПЗФ.
G. ladanum L. – епекофіт, Ar, Sm, Ж.
G. pubescens Besser – E, R, Q, PP, P, ПЗФ.
G. tetrahit L. – E, R, Q, PP, P, ПЗФ.
GALINSOGA parviflora Cav. – епекофіт, PC, S, PP, As, GU, Bt, Ch, Av, R, Sm, Г, Ж, P, TP, IH, KC, B, C, IK, ПЗФ.
G. urticifolia L. – епекофіт, Ch, Ж.
GALIUM aparine L. – MA, RP, TG, S, A, E, PP, As, GU, R, QF, Q, Г, Ж, P, ПЗФ.
G. dasypodium Klokov – MA, P, ПЗФ.
G. humifusum Besser – Ar, Av, P, TP.
G. octonarium (Klokov) Soò – MA, FB, Fv, P, ПЗФ.
G. odoratum (L.) Scop. – RP, TG, QF, Q, P, ПЗФ.
G. palustre L. – PC, MA, S, A, GU, QF, Q, SC, ПЗФ.
G. rivale (Sibth. et Sm.) Griseb. – PC, MA, S, A, GU, QF, Q, SC, ПЗФ.
G. tinctorium (L.) Scop. – MA, FB, Fv, P, ПЗФ.

- G. verum** L. – PC, MA, FB, SJ, FP, Fv, RP, TG, S, As, Ar, Ch, Av, R, Q, PP, Г, Ж, P, TP, KC, B, C, IK, ПЗФ.
- GENISTA tinctoria** L. – MA, FB, Fv, P, ПЗФ.
- GERANIUM collinum** Stephan – MA, SJ, As, Г, Ж, P, ПЗФ.
- G. palustre** L. – PC, MA, P, ПЗФ.
- G. pratense** L. – PC, MA, SJ, S, GU, P, ПЗФ.
- G. pusillum** L. – епекофіт, PP, As, Ar, Ch, Av, R, Г, Ж, P.
- G. robertianum** L. – RP, TG, E, R, QF, Q, PP, P, ПЗФ.
- G. sanguineum** L. – TG, Q, P, ПЗФ.
- G. sibiricum** L. – епекофіт, MA, PP, As, GU, Ar, Г, Ж, P, TP.
- GEUM allepicum** Jacq. – As, Ж, TP.
- G. urbanum** L. – RP, TG, E, R, QF, Q, PP, Г, Ж, P, ПЗФ.
- GLADIOLUS tenuis** M.Bieb. – MA, ПЗФ.
- GLAUX maritima** L. – SJ, FP, P.
- GLECHOMA hederacea** L. – IJ, PC, MA, RP, TG, S, PP, As, GU, Ar, R, Sm, Г, Ж, P, TP, IH, KC, B, C, IK, ПЗФ.
- G. hirsuta** Waldst. et Kit. – TG, Q, PP, P, ПЗФ.
- GLEDITCHIA triacanthos** L. – епекофіт, R, P.
- GLYCERIA fluitans** (L.) R.Br. – PC, MA, S, Lt, P, ПЗФ.
- G. maxima** (C. Hartm.) Holmberg – P, IJ, B, PC, MA, Sm, P.
- GNAPHALIUM rossicum** Kirp. – IJ, Ж, ПЗФ.
- GRATIOLA officinalis** L. – MA, P, ПЗФ.
- GRINDELIA squarrosa** (Pursch) Dunal – епекофіт, Ar, Ch, Av, TP.
- GROSSULARIA reclinata** (L.) Dostál – QF, P, ПЗФ.
- GYPSOPHILLA paniculata** L. – MA, FB, SJ, FP, Fv, RP, TG, Ar, Ch, Av, R, Q, PP, Ж, P, TP, IH, KC, B, C, IK, ПЗФ.
- HELIANTHUS annuus** L. – ефемерофіт, PP, As, Ar, Ch, Av, PP, Sm, Г, Ж, P, TP, IH.
- H. subcanescens** (A. Gray). E.E.Watson – епекофіт, Ar, Ch, Av, P, TP.
- H. tuberosus** L. – епекофіт, Ar, Ch, Av, P, TP.
- HELICHRYSUM arenarium** (L.) Moench – MA, FB, Fv, RP, TG, E, Ar, Av, R, Q, PP, P, TP, ПЗФ.
- HELIOPSIS scabra** Dunal – епекофіт, GU, Ж.
- HELIOTROPIMUM europaeum** L. – епекофіт, Ch, Ж.
- HEMEROCALLIS fulva** (L.) L. – колонофіт, MA, TG, PP, As, GU, Ar, Ch, Av, Г, Ж, P, TP, IH, KC, B, C, IK, ПЗФ.
- HERACLEUM sibiricum** L. – MA, TG, S, As, GU, Bt, Ж, P, TP, ПЗФ.
- HERNIARIA polygama** J. Gay – IJ, MA, FB, PP, As, Bt, Ar, Ch, Av, PP, Sm, P, TP, IH, ПЗФ.
- HESPERIS sibirica** L. – Ar, Ch, R, Ж.
- HIERACIUM umbellatum** L. – MA, FB, Fv, RP, TG, E, As, Ar, Ch, Av, R, QF, Q, PP, P, ПЗФ.
- HIPPURIS vulgaris** L. – епекофіт, MA, Ar, Ch, Av, Ж, P, TP.
- HIPPURIS vulgaris** L. – P, PC, Lt, L, P, ПЗФ.
- HORDEUM murinum** L. – ефемерофіт, PP, As, Ar, Ch, Av, Ж, P, TP, IH, KC, B, C, ПЗФ.
- H. vulgare** L. – ефемерофіт, PP, Ar, Ch, Av, TP.
- HOTTONIA palustris** L. – P, IJ, Lt, L, P, ПЗФ.
- HUMULUS lupulus** L. – PC, MA, RP, TG, S, A, E, As, GU, Bt, Ar, Ch, Av, R, QF, Q, PP, Г, Ж, P, IH, KC, B, C, IK, ПЗФ.
- HYDROCHARIS morsus-ranae** L. – P, PC, Lt, L, P, ПЗФ.
- HYLOTELEPHIUM decumbens** (Lucé) V. Bydt. – FB, Fv, P, ПЗФ.
- HYOSCYAMUS niger** L. – епекофіт, Ar, Ch, ПЗФ.

- HYPERICUM perforatum** L. – MA, FB, SJ, FP, Fv, RP, TG, As, Ar, Ch, Av, R, Q, PP, Г, Ж, P, TP, IH, KC, B, C, IK, ПЗФ.
- HYPOCHAERIS maculata** L. – E, PP, ПЗФ.
- IBERIS amara** L. – ефемерофіт, PP, As, Ch, Г, Ж.
- IMPATIENS noli-tangere** L. – A, ПЗФ.
- I. parviflora** DC. – аргіофіт, PC, RP, TG, S, A, E, As, GU, R, QF, PP, Sm, Г, Ж, P, ПЗФ.
- INULA britannica** L. – MA, ПЗФ.
- I. helenium** L. – PC, MA, S, GU, P, ПЗФ.
- I. salicina** L. – PC, MA, RP, TG, S, As, GU, P, ПЗФ.
- IPOMOEA purpurea** (L.) Roth. – епекофіт, As, GU, Bt, Ar, R, Г, Ж, TP.
- I. tricolor** Cav. – ефемерофіт, As, GU, Bt, Ar, R, Г, Ж, TP.
- IRIS pseudacorus** L. – P, PC, MA, S, A, P, ПЗФ.
- ISATIS campestris** Steven ex. DC. – епекофіт, Ar, TP.
- IVA xanthiifolia** Nutt. – епекофіт, IJ, B, PC, FP, S, PP, As, GU, Bt, Ch, Av, Sm, Г, Ж, P, TP, IH, KC, B, C, IK, ПЗФ.
- JASIONE montana** L. – MA, Fv, PP, P, ПЗФ.
- JUGLANS regia** L. – колонофіт, PP, As, Ar, Ch, Av, R, Г, Ж, P.
- JUNCELLUS pannonicus** (Jacq.) Clarke – IJ, ПЗФ.
- JUNCUS articulatus** L. – IJ, B, PC, MA, SJ, FP, S, A, As, GU, Bt, Г, Ж, P, ПЗФ.
- J. atratus** Krock. – PC, MA, ПЗФ.
- J. bufonius** L. – IJ, B, PC, PP, GU, Bt, Lt, Г, Ж, P, TP, ПЗФ.
- J. compressus** Jacq. – IJ, B, PC, PP, GU, Bt, Lt, Г, Ж, P, TP, IH, KC, B, C, IK, ПЗФ.
- J. conglomeratus** L. – MA, ПЗФ.
- J. effusus** L. – B, PC, MA, S, A, GU, Bt, P, ПЗФ.
- J. gerardii** Loisel – B, MA, SJ, FP, As, Г, Ж, P, TP, IH, KC, B, C, IK, ПЗФ.
- J. inflexus** L. – PC, MA, S, A, As, GU, P, ПЗФ.
- J. nasthanthus** V. Kecz. et Gontsch. – IJ, P.
- J. ranarius** Songeon et Perrier ex Billot – IJ, P, ПЗФ.
- J. tenuis** Willd. – епекофіт, IJ, PP, As, GU, Bt, Г, Ж, P, TP, IH, KC, B, C, IK, ПЗФ.
- JUNIPERUS communis** L. – колонофіт, Sm, Г, Ж.
- J. sabina** L. – колонофіт, Sm, Ж.
- J. virginiana** L. – колонофіт, Sm.
- JURINEA cyanoides** (L.) Rchb. – Fv, Ar, Ch, TP.
- J. salicifolia** Grun. – MA, Ar, Ch, Av, TP.
- KALI tragus** (L.) Scop. – епекофіт, Ch, TP.
- KNAUTIA arvensis** (L.) Coult. – MA, FB, Fv, RP, TG, Ch, Av, Q, PP, Ж, P, ПЗФ.
- KOCHIA densiflora** Turc. ex Moq. – епекофіт, Ch, TP.
- K. laniflora** (S. G. Gmel.) Borbas – FB, Fv, PP, P, TP, ПЗФ.
- K. scoparia** (L.) Schrad. – епекофіт, Ch, TP.
- KOELERIA cristata** (L.) Pers. – MA, FB, P.
- K. sabuletorum** (Domin) Klokov – Fv, TP.
- LACTUCA chaixii** Vill. – QF, P, ПЗФ.
- L. sativa** L. – ефемерофіт, PP, As, Ж.
- L. serriola** L. – епекофіт, IJ, B, PC, MA, FB, SJ, FP, Fv, RP, TG, S, E, PP, As, GU, Bt, Ar, Ch, Av, R, Q, PP, Sm, Г, Ж, P, TP, IH, KC, B, C, IK, ПЗФ.
- L. tatarica** (L.) C.A. Mey – SJ, FP, Ar, Ch, Av, Ж, TP.
- LAMIUM album** L. – епекофіт, GU, Ж.
- L. amplexicaule** L. – епекофіт, PP, As, Ar, Ch, Av, Г, Ж, P, TP, IH, KC, B, C, IK, ПЗФ.
- L. maculatum** (L.) L. – TG, QF, Q, PP, P, ПЗФ.
- L. purpureum** L. – As, GU, Bt, Ar, Ch, Av, R, PP, Sm, Г, Ж, P, TP, IH, KC, B, C, IK, ПЗФ.

- LAPPULA squarrosa** (Retz.) Dumort. – епeкoфiт, PP, As, GU, Ar, Ch, Av, R, Sm, Г, Ж, P, TP, IH, KC, B, C, IK, ПЗФ.
- LAPSANA communis** L. – RP, TG, E, QF, Q, PP, ПЗФ.
- LATHRAEA squamaria** L. – TG, S, QF, Q, P, ПЗФ.
- LATHYRUS palustris** L. – PC, SC, ПЗФ.
- L. pratensis** L. – PC, MA, P, ПЗФ.
- L. sativus** L. – ефемерoфiт, PP, As, Ar, Ch, Av, Г, Ж, P.
- L. sylvestris** L. – TG, QF, Q, ПЗФ.
- L. tuberosus** L. – епeкoфiт, MA, PP, As, Ar, Ch, Av, Г, Ж, P, TP, IH, KC, B, C, IK, ПЗФ.
- L. vernus** (L.) Bernh. – QF, Q, ПЗФ.
- LAVATERA thuringiaca** L. – MA, FB, Fv, TG, As, Ar, Ch, Av, R, Г, Ж, P, TP.
- LEERSIA oryoides** (L.) Sw. – Bt, Г, Ж.
- LEMNA gibba** L. – L, ПЗФ.
- L. minor** L. – P, IJ, PC, SC, Lt, L, P, ПЗФ.
- L. trisulca** L. – P, IJ, PC, SC, Lt, L, P, ПЗФ.
- LEONTODON autumnalis** L. – IJ, MA, SJ, FP, Fv, RP, TG, S, PP, As, GU, Bt, Ar, Ch, Av, R, QF, Q, PP, Г, Ж, P, TP, IH, KC, B, C, IK, ПЗФ.
- L. hispidus** L. – MA, TG, ПЗФ.
- L. pratensis** (Link.) Rchb. – MA, TG, ПЗФ.
- LEONURUS cardiaca** L. – епeкoфiт, As, GU, Bt, Ar, Ch, Av, R, PP, Sm, Г, Ж, P, TP, IH, KC, B, IK, ПЗФ.
- L. villosus** Desf. ex D'Urv. – As, GU, Bt, Ar, Ch, Av, R, PP, Sm, Г, Ж, P, TP, IH, KC, B, IK, ПЗФ.
- LEPIDIUM densiflorum** Schrad. – епeкoфiт, IJ, MA, SJ, FP, Fv, PP, As, Ar, Ch, Av, R, Sm, Г, Ж, P, TP, IH, KC, B, C, IK, ПЗФ.
- L. perfoliatum** L. – епeкoфiт, Ar, Ch, TP.
- L. ruderale** L. – епeкoфiт, IJ, MA, SJ, FP, Fv, PP, As, Ar, Ch, Av, R, Sm, Г, Ж, P, TP, IH, KC, B, C, IK, ПЗФ.
- LEPIDOTHECA suaveolens** (Pursch) Nutt. – епeкoфiт, IJ, MA, SJ, FP, S, PP, As, Г, Ж, P, TP, IH, KC, B, C, IK, ПЗФ.
- LEUCANTHEMUM vulgare** Lam. – MA, ПЗФ.
- LEVISTICUM officinale** W.D.J. Koch – ефемерoфiт, PP, As, Ch, Ж.
- LIGUSTRUM vulgare** L. – R, P.
- LIMOSELLA aquatica** L. – IJ, Lt, P, ПЗФ.
- LINARIA dulcis** Klokov – Fv, P, TP, ПЗФ.
- L. genistifolia** (L.) Mill. – Fv, E, Q, PP, P, ПЗФ.
- L. vulgaris** Mill. – MA, FB, SJ, FP, Fv, RP, TG, S, E, PP, As, Ar, Ch, Av, R, QF, Q, PP, Г, Ж, P, TP, IH, KC, B, C, IK, ПЗФ.
- LINUM usitatissimum** L. – ефемерoфiт, Ch, Ж.
- LISTERA ovata** (L.) R. Br. – A, ПЗФ.
- LOLIUM perenne** L. – IJ, B, PC, MA, SJ, FP, S, PP, As, GU, Bt, Ar, Ch, Av, Г, Ж, P, TP, IH, KC, B, C, IK, ПЗФ.
- LONICERA caprifolium** L. – колонофiт, R.
- L. xylosteum** L. – RP, R, Ж.
- LOTUS arvensis** Pers. – MA, FB, Fv, RP, TG, Q, P, ПЗФ.
- L. ucrainicus** Klokov – MA, FB, SJ, FP, Fv, RP, TG, S, E, PP, As, GU, Ar, Ch, Av, R, Q, PP, Г, Ж, P, TP, IH, KC, B, C, IK, ПЗФ.
- LUNARIA annua** L. – ефемерoфiт, PP, Ch, Ж.
- LUPINUS polyphyllus** Lindl. – епeкoфiт, MA, PP, As, GU, Ar, Ch, Av, Ж, P, TP.
- LUZULA campestris** (L.) DC. – MA, TG, Q, PP, P, ПЗФ.
- L. multiflora** (Ehrh.) Lej. – MA, TG, Q, PP, P, ПЗФ.

- L. pallidula** Kirschner – A, ПЗФ.
L. pilosa (L.) Willd. – QF, Q, PP, ПЗФ.
LYCIUM barbarum L. – епекофіт, RP, TG, SC, P, ПЗФ.
LYCOPERSICON esculentum Mill. – епекофіт, IJ, PP, As, GU, Bt, Ar, Ch, Av, Г, Ж, P, TP, IH, KC, B, IK, ПЗФ.
LYCOPSIS arvensis L. – епекофіт, PP, As, GU, Ar, Ch, Av, R, Sm, Г, Ж, P, TP, IH, KC, B, C, IK, ПЗФ.
LYCOPUS europaeus L. – P, IJ, B, PC, MA, S, A, GU, Bt, SC, P, 3Ф.
L. exaltatus L. f. – P, IJ, B, PC, MA, S, A, GU, Bt, SC, P, ПЗФ.
LYSIMACHIA nummularia L. – IJ, PC, MA, RP, TG, S, A, E, As, GU, Bt, R, QF, Q, Ж, P, TP, ПЗФ.
L. vulgaris L. – IJ, B, PC, MA, S, GU, Bt, P, ПЗФ.
LYTHRUM salicaria L. – IJ, B, PC, MA, S, As, GU, Bt, P, ПЗФ.
L. virgatum L. – IJ, B, PC, MA, S, As, GU, Bt, P, ПЗФ.
MALUS domestica Borkh. – епекофіт, Ar, R, Г, Ж, P, ПЗФ.
M. sylvestris Mill. – QF, Q, P, ПЗФ.
MALVA crispa (L.) L. – епекофіт, PP, As, Ar, Ch, Ж.
M. neglecta Wallr. – епекофіт, PP, As, GU, Ar, Ch, Av, Г, Ж, P, TP, IH, KC, B, C, IK, ПЗФ.
MATRICARIA recutita L. – епекофіт, IJ, MA, SJ, FP, S, PP, As, Г, Ж, P, TP, IH, KC, B, C, IK, ПЗФ.
MEDICAGO falcata L. s.l. – MA, FB, SJ, FP, Fv, As, Ch, Av, Г, Ж, P, TP, IH, KC, B, C, IK, ПЗФ.
M. lupulina L. – IJ, PC, MA, FB, SJ, FP, Fv, RP, TG, S, E, PP, As, GU, Bt, Ar, Ch, Av, R, QF, Q, PP, Г, Ж, P, TP, IH, KC, B, C, IK, ПЗФ.
M. sativa L. – MA, FB, PP, As, Ar, Ch, Av, R, Г, Ж, P, TP, IH, KC, B, C, IK, ПЗФ.
MELAMPYRUM nemorosum L. – TG, Q, P, ПЗФ.
MELANDRIUM album (Mill.) Garcke – MA, FB, SJ, FP, Fv, RP, TG, Ar, Ch, Av, R, Q, PP, Ж, P, TP, IH, KC, B, C, IK, ПЗФ.
MELICA nutans L. – QF, Q, PP, ПЗФ.
M. picta K. Koch – QF, Q, PP, ПЗФ.
MELILOTUS albus Medik. – MA, FB, Fv, RP, TG, Ar, Ch, Av, R, Г, Ж, P, TP, IH, KC, B, C, IK, ПЗФ.
M. dentatus (Waldst. et Kit.) Pers. – SJ, FP, P, TP.
M. officinalis (L.) Pall. – MA, FB, Fv, RP, TG, Ar, Ch, Av, R, Г, Ж, P, TP, IH, KC, B, C, IK, ПЗФ.
MELO sativa (L.) Sag. – ефемерофіт, IJ, PP, As, GU, Bt, Ch, Av, Г, Ж, P, ПЗФ.
MENTHA aquatica L. – P, IJ, B, PC, MA, S, A, GU, Bt, SC, P, ПЗФ.
M. arvensis L. – P, IJ, B, PC, MA, S, A, GU, Bt, SC, P, ПЗФ.
MENYANTHES trifoliata L. – PC, S, A, SC, P, ПЗФ.
MERCURIALIS perennis L. – QF, Q, ПЗФ.
MILIUM effusum L. – RP, TG, S, A, R, QF, Q, PP, P, ПЗФ.
MOEHRINGIA trinervia (L.) Clairv. – MA, FB, SJ, FP, Fv, RP, TG, Ar, Ch, Av, R, Q, PP, Ж, P, TP, IH, KC, B, C, IK, ПЗФ.
MOLINIA caerulea (L.) Moench – MA, ПЗФ.
MORUS alba L. – колонофіт, Ar, Ch, Av, R, Г, Ж, P, TP, KC, ПЗФ.
MYCELIS muralis (L.) Dumort. – RP, TG, E, QF, Q, PP, ПЗФ.
MYOSOTIS arvensis (L.) Hill. – епекофіт, PP, As, GU, Ar, Ch, Av, R, Sm, Г, Ж, P, TP, IH, KC, B, C, IK, ПЗФ.
M. laxa Lehm. – MA, ПЗФ.

- M. micrantha** Pall. ex Lehm. – MA, FB, Fv, RP, TG, PP, As, Ar, Ch, Av, Sm, Г, Ж, P, TP, IH, KC, B, C, IK, ПЗФ.
- M. nemorosa** Besser – QF, ПЗФ.
- M. scorpioides** L. – P, IJ, B, PC, MA, S, A, As, GU, Bt, QF, SC, Lt, L, P, ПЗФ.
- M. sparsiflora** J.C. Mikan ex Pohl. – P, IJ, B, PC, MA, S, A, As, GU, Bt, QF, SC, Lt, L, P, ПЗФ.
- MYOSOTON aquaticum** (L.) Moench – PC, MA, S,A, GU, Bt, SC, P, ПЗФ.
- MYOSURUS minimus** L. – IJ, PP, As, Ar, Ch, Av, Г, Ж, P, TP, ПЗФ.
- MYRIOPHYLLUM spicatum** L. – P, IJ, Lt, L, P, ПЗФ.
- NAUMBURGIA thyrsoflora** (L.) Rchb. – PC, SC, P, ПЗФ.
- NEPETA cataria** L. – As, GU, Ж.
- N. pannonica** L. – TG, P, ПЗФ.
- NICANDRA physalodes** (L.) Gaertn. – епекофіт, Ar, Ch, Av, Ж, P.
- NONEA pulla** DC. – MA, FB, Fv, RP, TG, PP, As, Ar, Ch, Av, Sm, Г, Ж, P, TP, IH, KC, B, C, IK, ПЗФ.
- N. rossica** Steven – MA, FB, Fv, RP, TG, PP, As, Ar, Ch, Av, Sm, Г, Ж, P, TP, IH, KC, B, C, IK, ПЗФ.
- NUPHAR lutea** (L.) Smith – P, IJ, PC, Lt, P, ПЗФ.
- NYMPHAEA alba** L. – P, IJ, PC, Lt, P, ПЗФ.
- N. candida** J. et C. Presl – P, IJ, PC, Lt, P, ПЗФ.
- OBERNA behen** (L.) Ikonn. – MA, FB, SJ, FP, Fv, RP, TG, Ar, Ch, Av, R, Q, PP, Ж, P, TP, IH, KC, B, C, IK, ПЗФ.
- ODONTITES vulgaris** Moench – MA, SJ, FP, P, ПЗФ.
- OENANTHE aquatica** (L.) Poir – P, IJ, B, PC, Lt, L, P, ПЗФ.
- OENOTHERA biennis** L. – епекофіт, IJ, MA, Fv, Ar, Ch, Av, Г, Ж, P, TP, IH, KC, B, C, IK, ПЗФ.
- O. oekasiana** (A. Gray) Robbins ex S. Watson – епекофіт, IJ, MA, Fv, Ar, Ch, Av, Г, Ж, P, TP, IH, KC, B, C, IK, ПЗФ.
- OMPHALODES scorpioides** Schrank – S, A, QF, P, ПЗФ.
- ONOBRYCHIS tanaitica** Spreng. – FB, P.
- O. vicifolia** Scop. – епекофіт, MA, As, Ar, Ch, Av, Г, Ж, P, TP, IH, KC, B, C, IK, ПЗФ.
- ONONIS arvensis** L. – MA, FB, SJ, FP, Fv, RP, TG, S, E, PP, As, GU, Ar, Ch, Av, R, Q, PP, Г, Ж, P, TP, IH, KC, B, C, IK, ПЗФ.
- ONOPORDON acanthium** L. – епекофіт, MA, Ar, Av, Г, Ж.
- ORPHIOGLOSSUM vulgatum** L. – QF, ПЗФ.
- ORCHIS coriophora** L. – MA, ПЗФ.
- O. palustris** L. – PC, MA, S, P, ПЗФ.
- OREOSELINUM nigrum** Delarbre – MA, Fv, RP, TG, E, Q, PP, P, ПЗФ.
- ORIGANUM vulgare** L. – MA, Fv, RP, TG, Av, P, ПЗФ.
- OROBANCHE alba** Stephan ex Willd. – MA, FB, P.
- OSTERICUM palustre** (Besser) Besser – MA, S, As, GU, P, ПЗФ.
- OTITES borysthenica** (Grun.) Klokov – Fv, PP, P, TP, ПЗФ.
- O. chersonensis** (Zapal.) Klokov – MA, FB, P, ПЗФ.
- OXYBAPHUS nyctagineus** (Michx.) Sweet – епекофіт, Ar, Ch, Av, Ж, P, TP.
- OXYBASIS rubra** (L.) S. Fuentes, Uotlia et Borsch – IJ, B, PC, PP, As, GU, Bt, Ar, Ch, Av, Sm, Г, Ж, P, TP, IH, KC, B, C, IK, ПЗФ.
- O. urbica** (L.) S. Fuentes, Uotlia et Borsch – PP, As, GU, Ar, Ch, Av, Sm, Г, Ж, P, TP, IH, KC, B, C, IK, ПЗФ.
- PADUS avium** Mill. – епекофіт, TG, QF, Q, P, ПЗФ.
- PANICUM miliaceum** L. – ефемерофіт, PP, Ar, Ch, Av, Sm, Г, Ж, P, TP, IH, KC, B, C.
- PAPAVER rhoeas** L. – епекофіт, PP, As, Ar, Ch, Av, Ж, P, TP.

- PARIS quadrifolia** L. – A, QF, Q, ПЗФ.
PARNASSIA palustris L. – MA, P, ПЗФ.
PARTHENOCISSUS vitacea (Knerr) Hitchc. – QF, Q, ПЗФ.
PASTINACA sylvestris Gars. – MA, S, QF, ПЗФ.
PERSICARIA amphibia (L.) Delarbre – P, IJ, PC, MA, GU, Bt, P, ПЗФ.
P. hydropiper (L.) Delarbre – IJ, PC, MA, PP, As, GU, Bt, Г, Ж, P, TP.
P. lapathifolia (L.) S.F. Gray – IJ, Ar, P, ПЗФ.
P. maculata (Raf.) S.F. Gray – IJ, PC, MA, PP, As, GU, Bt, Г, Ж, P, TP.
P. scabra (Moench) Mold. – IJ, Ar, P, ПЗФ.
PHALACROLOMA annum (L.) Dumort. – епекофіт, As, Ж.
P. strigosum (Muechl.ex Willd) Tzvelev – аргіофіт, IJ, B, PC, MA, FB, SJ, FP, Fv, RP, TG, S, A, E, PP, As, GU, Bt, Ar, Ch, Av, R, QF, Q, PP, Sm, Г, Ж, P, TP, IH, KC, B, C, IK, ПЗФ.
PHALAROIDES arundinaceae (L.) Rausch. – PC, MA, ПЗФ.
PHELIPANCHE arenaria Pomel – MA, FB, Fv, P.
PHLEUM pratense L. – PC, MA, SJ, P, ПЗФ.
PHLOMIS pungens Willd. – FB, P.
PHLOMIDES tuberosa (L.) Moench – MA, FB, TG, Q, P, ПЗФ.
PHRAGMITES altissimus (Benth.) Nabile – PC, ПЗФ.
P. australis (Cav.) Trin. ex Steud. – P, IJ, B, PC, MA, S, A, GU, Bt, SC, Lt, L, Ж, P, TP, IH, ПЗФ.
PHYTOLACCA acinosa Roxb. – епекофіт, PP, As, Ch, Av, Ж, P, TP.
PICEA abies (L.) H. Karst. – колонофіт, Sm, Г, Ж, IK.
P. glauca (Moench) Voss. – колонофіт, Sm, Г, Ж, IK.
P. orientalis (L.) Link – колонофіт, Sm, Г, Ж, IK.
P. pungens Engelm. – колонофіт, Sm, Г, Ж, IK.
PICRIS echioides L. – MA, As, Ar, Г, Ж, ПЗФ.
P. hieracioides L. – MA, As, Ar, Г, Ж, ПЗФ.
PILOSELLA caespitosa (Dumort.) P.D. Sell et C. West – MA, ПЗФ.
P. collina (Gochnat) Sojak – MA, ПЗФ.
P. cymosa (L.) F. Schultz et Sch. Bip – MA, RP, TG, Ar, Av, Г, Ж, P, ПЗФ.
P. echioides F.W. Schultz et Sch. Bip. – MA, RP, TG, Ar, Av, Г, Ж, P, ПЗФ.
P. officinarum F. Schultz et Sch. Bip – MA, FB, SJ, FP, Fv, RP, TG, E, Ar, Av, R, QF, Q, PP, Г, Ж, P, TP, ПЗФ.
P. plicatula (Zanh) Schljakov – MA, FB, SJ, FP, Fv, RP, TG, E, Ar, Av, R, QF, Q, PP, Г, Ж, P, TP, ПЗФ.
P. praealata (Vill. ex Gosh.) F. Schultz et Sch. Bip. – MA, FB, SJ, FP, Fv, RP, TG, E, Ar, Av, R, QF, Q, PP, Г, Ж, P, TP, ПЗФ.
PIMPINELLA saxifraga L. – MA, FB, SJ, FP, Fv, RP, TG, E, Ar, Av, R, QF, Q, PP, Г, Ж, P, TP, ПЗФ.
PINUS banksiana Lamb. – колонофіт, PP, ПЗФ.
P. nigra J.F. Arnold – колонофіт, PP, ПЗФ.
P. sylvestris L. – колонофіт, RP, TG, E, R, Q, PP, Г, Ж, P, TP, IH, KC, B, C, IK, ПЗФ.
PLANTAGO lanceolata L. – MA, FB, SJ, FP, TG, PP, As, Ar, Ch, Av, Г, Ж, P, TP, IH, KC, B, C, IK, ПЗФ.
P. lanuginosa Bastard – MA, FB, Fv, P, ПЗФ.
P. major L. – IJ, B, PC, MA, FB, SJ, FP, Fv, RP, TG, S, A, E, PP, As, GU, Bt, Ar, Ch, Av, R, QF, Q, PP, Sm, Г, Ж, P, TP, IH, KC, B, C, IK, ПЗФ.
P. media L. – MA, FB, TG, Q, Ж, P, TP, IH, ПЗФ.
P. salsa Pall. – SJ, FP, P, TP.
P. urvillei Opiz – MA, FB, Fv, P, ПЗФ.
PLATYCLADUS orientalis (L.) Franco – колонофіт, Sm, Г, Ж.

- POA angustifolia** L. – MA, FB, SJ, FP, Fv, RP, TG, PP, Ar, Ch, Av, R, Q, PP, Г, Ж, P, TP, IH, KC, B, C, IK, ПЗФ.
- P. annua** L. – IJ, MA, SJ, FP, PP, As, GU, Bt, Г, Ж, P, TP, IH, KC, B, C, IK, ПЗФ.
- P. bulbosa** L. – MA, FB, Fv, TG, PP, As, Ar, Ch, Av, R, Q, PP, Г, Ж, P, TP, IH, KC, B, C, IK, ПЗФ.
- P. compressa** L. – Ar, Ж.
- P. nemoralis** L. – RP, TG, S, A, QF, Q, PP, P, ПЗФ.
- P. palustris** L. – PC, MA, S, ПЗФ.
- P. pratensis** L. – MA, ПЗФ.
- P. trivialis** L. – MA, S, A, P, ПЗФ.
- POLYGALA comosa** Schkuhr – MA, P, ПЗФ.
- POLYGONATUM multiflorum** (L.) All. – RP, TG, R, QF, Q, P, ПЗФ.
- P. odoratum** (Mill.) Druce – E, PP, P, ПЗФ.
- POLYGONUM arenaria** Waldst. et Kit. – IJ, Bt, P, ПЗФ.
- P. arenastrum** Boreau – IJ, MA, SJ, FP, Fv, RP, TG, S, PP, As, GU, Ar, Ch, Av, R, Q, PP, Sm, Г, Ж, P, TP, IH, KC, B, C, IK, ПЗФ.
- P. aviculare** L. – IJ, MA, SJ, FP, Fv, RP, TG, S, PP, As, GU, Ar, Ch, Av, R, Q, PP, Sm, Г, Ж, P, TP, IH, KC, B, C, IK, ПЗФ.
- P. neglectum** Besser – IJ, Bt, P, ПЗФ.
- POLYPODIUM vulgare** L. – QF, ПЗФ.
- POPULUS alba** L. – IJ, B, S, A, QF, Ж, P, TP, ПЗФ.
- P. balsamifera** L. – колонофіт, As, Ar, Ch, Av, R, Г, Ж.
- P. nigra** L. – IJ, B, S, A, QF, Ж, P, TP, ПЗФ.
- P. tremula** L. – IJ, B, S, A, QF, Ж, P, TP, ПЗФ.
- PORTULACA grandiflora** Hook. – ефемерофіт, PP, As, Ar, Ch, Av, Г, Ж.
- P. oleracea** L. – епекофіт, IJ, PP, As, Ar, Ch, Av, Sm, Г, Ж, P, TP, IH, KC, B, C, IK, ПЗФ.
- POTAMOGETON compressus** L. – P, PC, Lt, L, P, ПЗФ.
- P. crispus** L. – P, PC, Lt, L, P, ПЗФ.
- P. gramineus** L. – P, PC, Lt, L, P, ПЗФ.
- P. lucens** L. – P, PC, Lt, L, P, ПЗФ.
- P. natans** L. – P, PC, Lt, L, P, ПЗФ.
- P. pectinatus** L. – P, PC, Lt, L, P, ПЗФ.
- P. perfoliatus** L. – P, PC, Lt, L, P, ПЗФ.
- P. pusillus** L. – P, PC, Lt, L, P, ПЗФ.
- POTENTILLA anserina** L. – IJ, B, PC, MA, S, PP, As, GU, Bt, Г, Ж, P, TP, IH, KC, B, C, IK, ПЗФ.
- P. arenaria** Borkh. – FB, Fv, P, ПЗФ.
- P. argentea** L. – MA, FB, SJ, FP, RP, TG, E, As, Ar, Ch, Av, R, Q, PP, Ж, P, TP, ПЗФ.
- P. erecta** (L.) Raeusch. – MA, ПЗФ.
- P. norvegica** L. – IJ, PP, As, Ж, P, ПЗФ.
- P. reptans** L. – IJ, B, PC, MA, S, PP, As, GU, Bt, Г, Ж, P, TP, IH, KC, B, C, IK, ПЗФ.
- P. supina** L. – IJ, PP, As, Ж, P, ПЗФ.
- PRUNELLA vulgaris** L. – IJ, MA, SJ, TG, S, PP, As, GU, Av, R, Q, PP, Г, Ж, P, TP, IH, KC, B, C, IK, ПЗФ.
- PRUNUS spinosa** L. – FB, TG, Q, P, ПЗФ.
- PSAMMOPHILIELLA muralis** (L.) Ikonn. – IJ, MA, FB, SJ, FP, Fv, RP, TG, PP, As, Ar, Ch, Av, R, Q, PP, Sm, Г, Ж, P, TP, KC, B, C, IK, ПЗФ.
- PSEUDOLYSIMACHION incanum** (L.) Holub – MA, FB, P, ПЗФ.
- P. longifolium** (L.) Opiz – PC, MA, S, A, P, ПЗФ.
- P. spicatum** (L.) Opiz – MA, FB, P, ПЗФ.
- P. spurium** (L.) Rauschert – MA, FB, P, ПЗФ.

- PSYLLIUM arenarium** (Waldst. et Kit.) Mirb. – MA, Fv, Ar, Ch, Av, Ж, P, TP.
PTARMICA salicifolia (Besser.) Serg. – PC, MA, S, A, GU, P, ПЗФ.
PTELEA trifoliata L. – епекoфит, R, P, ПЗФ.
PTERIDIUM pinetorum C.N. Page & R.R. Mill. – RP, TG, E, Q, PP, P, ПЗФ.
PUCCINELLIA distans (Jacq.) Parl. – SJ, FP, Ж, P, TP.
PULICARIA vulgaris Gaertn. – As, P.
PULMONARIA obscura Dumort. – TG, QF, Q, P, ПЗФ.
PULSATILLA bohemica (Skalický) Tzvelev – FB, Fv, TG, ПЗФ.
PYCREUS flavescens (L.) P. Beauv. ex Rchb. – IJ, ПЗФ.
PYRETHRUM corymbosum (L.) Scop. – MA, FB, RP, TG, Q, PP, P, ПЗФ.
PYRUS communis L. – епекoфит, Ar, Av, R, P, TP, ПЗФ.
P. pyrastrer (L.) Burgsd. – RP, TG, QF, Q, P, ПЗФ.
QUERCUS robur L. – RP, TG, R, QF, Q, PP, Г, Ж, P, TP, IH, KC, B, C, IK, ПЗФ.
Q. rubra L. – аргioфит, RP, TG, R, QF, Q.
RANUNCULUS acris L. – PC, MA, As, GU, Ж, P, TP, ПЗФ.
R. auricomis L. – TG, QF, Q, P, ПЗФ.
R. flammula L. – IJ, TG, Lt, P, ПЗФ.
R. illyricus L. – MA, FB, TG, P, ПЗФ.
R. lingua L. – PC, MA, P, ПЗФ.
R. polyanthemos L. – MA, FB, TG, Q, P, ПЗФ.
R. repens L. – IJ, B, PC, MA, PP, As, GU, Bt, Г, Ж, P, TP, IH, KC, B, C, IK, ПЗФ.
R. sceleratus L. – IJ, B, PC, MA, PP, As, GU, Bt, P, ПЗФ.
RAPHANUS raphanistrum L. – IJ, MA, SJ, FP, Fv, PP, As, Ar, Ch, Av, R, Sm, Г, Ж, P, TP, IH, KC, B, C, IK, ПЗФ.
R. sativus L. – епекoфит, PP, As, Ar, Ch, Av, Г, Ж, P, TP.
RAPISTRUM rugosum (L.) Bergeret – Ar, Ch, Av, Ж, TP.
RESEDA lutea L. – епекoфит, Ar, Ch, Av, TP.
RHAMNUS cathartica L. – TG, QF, Q, P, ПЗФ.
RHINANTHUS aestivalis (N.Zinger) Schischk. et Serg. – MA, SJ, FP, P, ПЗФ.
R. minor L. – MA, SJ, FP, P, ПЗФ.
R. vernalis (N.Zinger) Schischk. et Serg. – MA, SJ, FP, P, ПЗФ.
RHUS typhina L. – колонофит, As, Ж.
RIBES nigrum L. – A, QF, P, ПЗФ.
R. rubrum L. – епекoфит, R, P.
RICINUS communis L. – ефемерофит, Ch, Av, Ж.
ROBINIA pseudoacacia L. – аргioфит, MA, FB, SJ, FP, Fv, RP, TG, S, E, PP, As, GU, Ar, Ch, Av, R, PP, Г, Ж, P, TP, IH, KC, B, C, IK, ПЗФ.
RORIPPA amphibia (L.) Besser – P, IJ, PC, MA, S, GU, Bt, SC, Lt, L, P, ПЗФ.
R. brachycarpa (C.A. Mey) Hayek – PC, ПЗФ.
R. sylvestris (L.) Besser – IJ, B, PC, MA, SJ, S, PP, As, GU, Bt, Lt, Г, Ж, P, TP, IH, KC, B, C, IK, ПЗФ.
ROSA majalis Herrm – MA, FB, RP, TG, Ar, R, QF, Q, Ж, P, TP, ПЗФ.
R. canina L. – MA, FB, RP, TG, Ar, R, QF, Q, Ж, P, TP, ПЗФ.
R. corymbifera Borkh. – MA, FB, RP, TG, Ar, R, QF, Q, Ж, P, TP, ПЗФ.
R. villosa L. – MA, FB, RP, TG, Ar, R, QF, Q, Ж, P, TP, ПЗФ.
RUBUS caesius L. – PC, MA, RP, TG, S, A, E, R, QF, Ж, P, TP, IH, ПЗФ.
R. idaeus L. – P, TG, E, QF, PP, P, ПЗФ.
RUDBECKIA hirta L. – ефемерофит, Ch, Ж.
R. laciniata L. – ефемерофит, Ch, Ж.
RUMEX acetosa L. – MA, FB, RP, TG, E, Q, PP, P, ПЗФ.
R. acetosella L. – MA, FB, RP, TG, E, Q, PP, P, ПЗФ.

- R. confertus** Willd. – PC, MA, SJ, S, PP, As, GU, Bt, Г, Ж, P, TP, IH, KC, B, C, IK, ПЗФ.
R. crispus L. – MA, TG, P, ПЗФ.
R. hydrolapathum Huds. – P, PC, S, Bt, P, ПЗФ.
R. maritimus L. – IJ, B, P, ПЗФ.
R. thyrsiflorus Fingerh. – TG, Q, P, ПЗФ.
SAGINA procumbescens L. – IJ, PP, Г, Ж, ПЗФ.
SAGITTARIA sagittifolia L. – P, IJ, B, PC, MA, S, A, As, GU, Bt, Lt, L, P, ПЗФ.
SALIX acutifolia Willd. – PC, MA, S, A, P, ПЗФ.
S. alba L. – PC, MA, S, A, P, ПЗФ.
S. aurita L. – PC, MA, S, A, P, ПЗФ.
S. babylonica L. – колонофіт, R, Ж.
S. caprea L. – PC, MA, S, A, E, Q, PP, P, ПЗФ.
S. cinerea L. – PC, MA, S, A, P, ПЗФ.
S. fragilis L. – IJ, B, PC, MA, S, A, P, ПЗФ.
S. pentandra L. – PC, MA, S, A, P, ПЗФ.
S. triandra L. – PC, MA, S, A, P, ПЗФ.
S. vinogradovii A. K. Skvortsov – PC, MA, S, A, P, ПЗФ.
SALVIA nemorosa L. – MA, FB, Fv, TG, Av, R, Q, PP, P, ПЗФ.
S. pratensis L. – MA, FB, P, ПЗФ.
S. verticillata L. – Ar, Ch, Av, Ж, P, TP.
SALVINIA natans (L.) All. – P, IJ, B, PC, Bt, Lt, L, P, IH, IK, ПЗФ.
SAMBUCUS ebulus L. – Ar, Av, TP.
S. nigra L. – RP, TG, S, A, E, Av, R, QF, Q, PP, Г, Ж, P, TP, IH, KC, B, C, IK, ПЗФ.
S. racemosa L. – E, Q, PP, P, ПЗФ.
SANGUISORBA officinalis L. – MA, P, ПЗФ.
SAPONARIA officinalis L. – MA, FB, TG, Ar, Ch, Av, Q, PP, Ж, P, TP, KC, C.
SCABIOSA ochroleuca L. – MA, FB, Fv, RP, TG, Ch, Av, Q, PP, Ж, P, ПЗФ.
SCHOENOPLECTUS lacustris (L.) Palla – P, IJ, B, PC, MA, S, A, GU, Bt, Lt, P, ПЗФ.
S. melanospermus (C.A. Mey) Grossh. – IJ, Lt, P, ПЗФ.
S. tabernaemontani (C.G. Gmel.) Grossh. – B, PC, SJ, S, A, P, ПЗФ.
SCILLA bifolia L. – MA, FB, Fv, RP, TG, E, PP, As, GU, R, QF, Q, PP, Г, Ж, P, TP, IH, KC, B, C, IK, ПЗФ.
S. siberica Haw. – R, QF, Ж, P.
S. sylvaticus L. – PC, MA, S, A, GU, Bt, Lt, L, P, ПЗФ.
SCLERANTHUS annuus L. – епекoфіт, MA, Fv, RP, TG, E, PP, As, Ar, Ch, Av, R, PP, Sm, Г, Ж, P, TP, IH, ПЗФ.
SCORZONERA purpurea L. – Fv, TP.
SCROPHULARIA nodosa L. – TG, S, A, Q, P, ПЗФ.
SCUTELLARIA galericulata L. – IJ, PC, MA, S, A, As, GU, Bt, P, ПЗФ.
S. hastifolia L. – IJ, PC, MA, S, A, As, GU, Bt, P, ПЗФ.
SECALE cereale L. – ефемерoфіт, PP, Ar, Ch, Av, Г, Ж, TP.
S. sylvestre Host – Fv, PP, As, Ar, Ch, Av, Г, Ж, P.
SECURIGERA varia (L.) Lassen – MA, FB, TG, Q, P, ПЗФ.
SEDUM acre L. – MA, FB, Fv, RP, TG, Ar, Ch, Av, PP, Г, Ж, P, TP, IH, ПЗФ.
SENECIO jacobea L. – MA, FB, RP, TG, Q, PP, P, ПЗФ.
S. vernalis Waldst. et Kit. – Fv, Ar, Ch, Av, Ж, TP.
S. vulgaris L. – епекoфіт, Fv, Ar, Ch, Av, Ж, TP.
SERRATULA tinctoria L. – MA, ПЗФ.
SESELI campestre Besser – MA, FB, Fv, P, ПЗФ.
SETARIA glauca (L.) P. Beauv. – епекoфіт, PP, As, Ar, Ch, Av, Sm, Г, Ж, P, TP, IH, KC, B, C, IK, ПЗФ.

- S. verticillata** (L.) P. Beauv – епекофіт, PP, As, Ar, Ch, Av, Sm, Г, Ж, P, TP, IH, KC, B, C, IK, ПЗФ.
- S. viridis** (L.) P. Beauv. – епекофіт, PP, As, Ar, Ch, Av, Sm, Г, Ж, P, TP, IH, KC, B, C, IK, ПЗФ.
- SIEGESBEKIA orientalis** L. – епекофіт, Ch, Sm, Ж.
- SILENE chlorantha** (Willd.) Enrh. – MA, FB, P, ПЗФ.
- S. nutans** L. – TG, Q, PP, P, ПЗФ.
- S. tatarica** (L.) Pers. – MA, FB, TG, Q, P, ПЗФ.
- SINAPIS arvensis** L. – епекофіт, Ar, Ch, Av, Ж, IH.
- SISYMBRIUM altissimum** L. – епекофіт, As, GU, Bt, Ar, Ch, Av, Ж, P, TP.
- S. loeselii** L. – епекофіт, IJ, MA, PP, As, GU, Bt, Ar, Ch, Av, Sm, Г, Ж, P, TP, IH, KC, B, C, IK, ПЗФ.
- S. polymorphum** (Murray) Roth – MA, FB, As, Ar, Ch, Av, Г, Ж, P, ПЗФ.
- SIUM latifolium** L. – P, IJ, B, PC, Lt, L, P, ПЗФ.
- S. sisarum** L. – MA, S, ПЗФ.
- SOLANUM dulcamara** L. – PC, MA, S, A, SC, P, ПЗФ.
- S. nigrum** L. – Ar, Ch, Av, R, P, ПЗФ.
- SOLIDAGO canadensis** L. – аргіофіт, MA, FB, SJ, FP, Fv, RP, TG, S, E, PP, As, GU, Ar, Ch, Av, R, Q, PP, Г, Ж, P, TP, IH, KC, B, C, IK, ПЗФ.
- S. serotinoide**s A. Löve et D. Löve – аргіофіт, MA, FB, SJ, FP, Fv, RP, TG, S, E, PP, As, GU, Ar, Ch, Av, R, Q, PP, Г, Ж, P, TP, IH, KC, B, C, IK, ПЗФ.
- S. virgoaurea** L. – MA, Fv, RP, TG, E, Q, PP, P, ПЗФ.
- SONCHUS arvensis** L. – епекофіт, PP, As, Ar, Ch, Av, R, Sm, Г, Ж, P, TP, IH, KC.
- S. asper** (L.) Hill. – епекофіт, PP, As, Ar, Ch, Av, R, Sm, Г, Ж, P, TP, IH, KC.
- S. oleraceus** L. – епекофіт, PP, As, Ar, Ch, Av, R, Sm, Г, Ж, P, TP, IH, KC.
- S. palustris** L. – PC, MA, S, A, GU, Bt, P, ПЗФ.
- SORBUS aucuparia** L. – RP, TG, QF, Q, P, ПЗФ.
- SPARGANIUM emersum** Rehmman – IJ, B, PC, Bt, L, P, ПЗФ.
- S. erectum** L. – IJ, B, PC, Bt, L, P, ПЗФ.
- S. natans** L. – IJ, B, PC, Bt, L, P, ПЗФ.
- S. neglectum** Beeby – IJ, B, PC, Bt, L, P, ПЗФ.
- SPERGULA arvensis** L. – MA, PP, As, Ar, Ch, Av, Г, Ж, P, TP, ПЗФ.
- SPERGULARIA rubra** (L.) J. et c. Presl. – IJ, PP, Г, Ж, P, ПЗФ.
- SPIRODELA polyrrhiza** (L.) Schleid. – P, IJ, PC, SC, Lt, L, P, ПЗФ.
- STACHYS annua** (L.) L. – епекофіт, Sm.
- S. sylvatica** L. – QF, ПЗФ.
- S. palustris** L. – IJ, B, PC, MA, S, A, As, GU, Bt, P, ПЗФ.
- S. recta** L. – MA, FB, Fv, TG, Q, P, ПЗФ.
- STELLARIA graminea** L. – MA, TG, S, As, GU, P, ПЗФ.
- S. hippoctora** (Czern.) Klokov – MA, FB, SJ, FP, Fv, RP, TG, Q, PP, P, ПЗФ.
- S. holostea** L. – RP, TG, QF, Q, PP, P, ПЗФ.
- S. palustris** Retz. – PC, MA, S, A, SC, P, ПЗФ.
- STERIS viscaria** (L.) Raf - MA, FB, RP, TG, Q, PP, P, ПЗФ.
- STRATIOTES aloides** L. – P, PC, Lt, L, P, ПЗФ.
- SWIDA sanguinea** (L.) Opiz – TG, S, A, QF, P, ПЗФ.
- SYMPHORICARPUS albus** (L.) S.F. Blake – колонофіт, R.
- SYMPHYOTRICHUM x salignum** (Willd.) G.L. Nesom – аргіофіт, PC, S, GU, P, ПЗФ.
- SYMPHYTUM officinale** L. – PC, MA, S, A, GU, Bt, P, ПЗФ.
- SYRINGA vulgaris** L. – епекофіт, As, Ar, Ch, Av, R, Г, Ж, P, TP, C.
- TANACETUM vulgare** L. – TG, Q, P, ПЗФ.

- TARAXACUM alatum** Lindb. f. – MA, FB, SJ, FP, Fv, RP, TG, S, E, As, GU, Bt, Ar, Ch, Av, R, QF, Q, PP, Sm, Г, Ж, P, TP, IH, KC, B, C, IK, ПЗФ.
- T. kjellmanii** Dahlst. – MA, FB, SJ, FP, Fv, RP, TG, S, E, As, GU, Bt, Ar, Ch, Av, R, QF, Q, PP, Sm, Г, Ж, P, TP, IH, KC, B, C, IK, ПЗФ.
- T. mucronatum** Lindb. f. – MA, FB, SJ, FP, Fv, RP, TG, S, E, As, GU, Bt, Ar, Ch, Av, R, QF, Q, PP, Sm, Г, Ж, P, TP, IH, KC, B, C, IK, ПЗФ.
- T. ostenfeldii** Raunk. – MA, FB, SJ, FP, Fv, RP, TG, S, E, As, GU, Bt, Ar, Ch, Av, R, QF, Q, PP, Sm, Г, Ж, P, TP, IH, KC, B, C, IK, ПЗФ.
- T. pectinatiforme** Lindb. f. – MA, FB, SJ, FP, Fv, RP, TG, S, E, As, GU, Bt, Ar, Ch, Av, R, QF, Q, PP, Sm, Г, Ж, P, TP, IH, KC, B, C, IK, ПЗФ.
- T. penicilliorne** Lindb. f. – MA, FB, SJ, FP, Fv, RP, TG, S, E, As, GU, Bt, Ar, Ch, Av, R, QF, Q, PP, Sm, Г, Ж, P, TP, IH, KC, B, C, IK, ПЗФ.
- T. serotinum** (Waldst. et Kit.) Poir. – MA, FB, SJ, FP, Fv, RP, TG, S, E, As, GU, Bt, Ar, Ch, Av, R, QF, Q, PP, Sm, Г, Ж, P, TP, IH, KC, B, C, IK, ПЗФ.
- T. sublaciniosum** Dahlst. et Lindb. f. – MA, FB, SJ, FP, Fv, RP, TG, S, E, As, GU, Bt, Ar, Ch, Av, R, QF, Q, PP, Sm, Г, Ж, P, TP, IH, KC, B, C, IK, ПЗФ.
- TEPHROSERIS palustris** (L.) Fourr. – Bt, P.
- TEUCRIUM chamaedrys** L. – MA, FB, Fv, TG, Q, ПЗФ.
- T. scordium** L. – IJ, B, PC, GU, Bt, P, ПЗФ.
- THALICTRUM flavum** L. – PC, MA, P, ПЗФ.
- T. lucidum** L. – PC, MA, P, ПЗФ.
- T. minus** L. – MA, FB, TG, QF, P, ПЗФ.
- T. simplex** L. – MA, FB, TG, Q, P, ПЗФ.
- THELYPTERIS palustris** Schott – IJ, B, PC, MA, S, A, GU, Bt, Г, Ж, P, TP, IH, KC, B, IK, ПЗФ.
- THESIUM arvense** Horv. – FB, Fv, P, ПЗФ.
- THLADIANTHA dubia** Bunge – епекофіт, IJ, B, PC, MA, S, PP, As, GU, Bt, Ch, Г, Ж, P, TP, IH, ПЗФ.
- THLASPI arvense** L. – MA, FB, PP, As, GU, Ar, Ch, Av, Г, Ж, P, ПЗФ.
- THUJA occidentalis** L. – колонофіт, Sm, Г, Ж.
- THYMUS marschallianus** Willd. – MA, FB, TG, Q, P, ПЗФ.
- THYSELIMUM palustre** (L.) Raf. – PC, MA, SC, ПЗФ.
- TILIA cordata** Mill. – QF, Q, P, ПЗФ.
- T. europeae** Mill. – R, Г, Ж.
- TORILIS japonica** (Houtt.) DC. – A, QF, ПЗФ.
- TRADESCANTIA virginiana** L. – ефемерофіт, Ch, Sm, Г, Ж.
- TRAGOPOGON major** Jacq. – MA, FB, SJ, FP, Fv, RP, TG, S, E, As, GU, Bt, Ar, Ch, Av, R, QF, Q, PP, Sm, Г, Ж, P, TP, IH, KC, B, C, IK, ПЗФ.
- T. podolicus** Besser ex DC. – MA, FB, Fv, RP, TG, Q, PP, P, ПЗФ.
- T. pratensis** L. – MA, FB, TG, Q, P, ПЗФ.
- TRIFOLIUM alpestre** L. – MA, FB, TG, P, ПЗФ.
- T. arvense** L. – MA, FB, SJ, FP, Fv, RP, TG, S, E, PP, As, GU, Ar, Ch, Av, R, Q, PP, Г, Ж, P, TP, IH, KC, B, C, IK, ПЗФ.
- T. campestre** Schreb. – MA, FB, TG, P, ПЗФ.
- T. dubium** Sibth. – MA, FB, TG, P, ПЗФ.
- T. fragiferum** L. – IJ, B, SJ, FP, Ж, P, ПЗФ.
- T. medium** L. – MA, FB, RP, TG, Q, PP, P, ПЗФ.
- T. montanum** L. – MA, FB, RP, TG, Q, PP, P, ПЗФ.
- T. pratense** L. – IJ, PC, MA, SJ, FP, TG, S, PP, As, GU, Bt, Ar, Av, Г, Ж, P, TP, IH, KC, B, C, IK, ПЗФ.

- T. repens** L. – IJ, PC, MA, SJ, FP, TG, S, PP, As, GU, Bt, Ar, Av, Г, Ж, P, TP, IH, KC, B, C, IK, ПЗФ.
- TRIGLOCHIN maritimum** L. – B, MA, FB, SJ, FP, S, As, Ж, P, ПЗФ.
- TRIPLEUROSPERMUM inodorum** (L.) Sch. Bip. – Ar, Ch, Av, Sm, Г, Ж, P, TP, IH, KC, B, C.
- TRIPOLIUM pannonicum** (Jacq.) Dobrocz. – B, SJ, FP, Г, P, ПЗФ.
- TRITICUM aestivum** L. – ефемерофіт, PP, Sm.
- TURITTIS glabra** L. – QF, Q, ПЗФ.
- TUSSILAGO farfara** L. – PC, MA, TG, S, As, GU, Av, Г, Ж, P, TP, IH, KC, B, C, IK, ПЗФ.
- TYRHA angustifolia** L. – P, IJ, B, PC, MA, S, A, GU, Bt, Lt, L, P, ПЗФ.
- T. latifolia** L. – P, IJ, B, PC, MA, S, A, GU, Bt, Lt, L, P, ПЗФ.
- ULMUS glabra** Huds. – RP, TG, QF, PP, Г, Ж, P, TP, ПЗФ.
- U. laevis** Pall. – RP, TG, QF, PP, Г, Ж, P, TP, ПЗФ.
- U. minor** Mill. – RP, TG, QF, PP, Г, Ж, P, TP, ПЗФ.
- URTICA dioica** L. – PC, MA, TG, S, A, E, GU, QF, Q, Г, Ж, P, TP, KC, B, C, IK, ПЗФ.
- U. galeopsifolia** Wiezrb. ex Opiz – PC, S, A, P, ПЗФ.
- U. urens** L. – Ch, P, ПЗФ.
- UTRICULARIA vulgaris** L. – P, Lt, L, P, ПЗФ.
- VALERIANA officinalis** L. – PC, MA, S, A, GU, P, ПЗФ.
- VALLISNERIA spiralis** L. – колонофіт, P, PC, Lt, L, P, ПЗФ.
- VELARUM officinale** (L.) Rchb. – епекофіт, IJ, B, PC, MA, SJ, S, PP, As, GU, Bt, Lt, Г, Ж, P, TP, IH, KC, B, C, IK, ПЗФ.
- VERBASCUM blattaria** L. – MA, SJ, FP, P.
- V. densiflour** Bertol. – MA, FB, Fv, RP, TG, E, Q, P, ПЗФ.
- V. lychnitis** L. – MA, FB, Fv, RP, TG, E, Q, P, ПЗФ.
- V. nigrum** L. – MA, FB, Fv, RP, TG, E, Q, P, ПЗФ.
- V. orientale** (L.) All. – MA, FB, Fv, RP, TG, E, Q, P, ПЗФ.
- V. phlomoides** L. – MA, FB, Fv, RP, TG, E, Q, P, ПЗФ.
- V. phoeniceum** L. – MA, FB, Fv, P, ПЗФ.
- V. thapsus** L. – MA, FB, Fv, RP, TG, E, Q, P, ПЗФ.
- VERONICA anagallis-aquatica** L. – P, IJ, B, Lt, L, P, ПЗФ.
- V. arvensis** L. – Ar, Ch, Av, Г, Ж, P, TP, ПЗФ.
- V. chamaedrys** L. – MA, FB, RP, TG, Ar, Ch, Av, R, QF, Q, PP, Г, Ж, P, TP, ПЗФ.
- V. jacquinii** Baumg. – FB, TG, P, ПЗФ.
- V. officinalis** L. – E, PP, P, ПЗФ.
- V. persica** Poir. – Ar, Ch, Av, Г, Ж, P, TP, ПЗФ.
- V. praecox** All. – Ar, Ch, Av, Г, Ж, P, TP, ПЗФ.
- V. prostrata** L. – MA, FB, RP, TG, Ar, Ch, Av, R, QF, Q, PP, Г, Ж, P, TP, ПЗФ.
- V. scutellata** L. – PC, P, ПЗФ.
- V. serpyllifolia** L. – E, PP, P, ПЗФ.
- V. teucrium** L. – MA, FB, P, ПЗФ.
- V. verna** L. – Ar, Ch, Av, Г, Ж, P, TP, ПЗФ.
- VIBURNUM opulus** L. – PC, MA, RP, TG, S, A, As, GU, R, QF, Q, P, ПЗФ.
- VICIA cracca** L. – IJ, PC, MA, SJ, FP, TG, S, PP, As, GU, Bt, Ar, Av, Г, Ж, P, TP, IH, KC, B, C, IK, ПЗФ.
- V. dumerotum** L. – TG, P, ПЗФ.
- V. hirsuta** (L.) S.F. Gray – IJ, PC, MA, SJ, FP, TG, S, PP, As, GU, Bt, Ar, Av, Г, Ж, P, TP, IH, KC, B, C, IK, ПЗФ.
- V. pisiformis** L. – TG, P, ПЗФ.
- V. sativa** L. – епекофіт, As, Ch, Av, Г, Ж.
- V. sepium** L. – PC, TG, S, A, GU, QF, P.

- V. tetrasperma** (L.) Schreb. – IJ, PC, MA, SJ, FP, TG, S, PP, As, GU, Bt, Ar, Av, Г, Ж, P, TP, IH, KC, B, C, IK, ПЗФ.
- V. villosa** Roth. – IJ, PC, MA, SJ, FP, TG, S, PP, As, GU, Bt, Ar, Av, Г, Ж, P, TP, IH, KC, B, C, IK, ПЗФ.
- VINCA minor** L. – As, GU, Г, Ж, C.
- VINCETOXICUM hirundinaria** Medik. – MA, FB, Fv, TG, Q, PP, P, ПЗФ.
- VIOLA ambigua** Waldst. et Kit – QF, Q, ПЗФ.
- V. arvensis** Murray – MA, FB, SJ, PP, As, GU, Bt, Ch, Av, R, Г, Ж, P, TP, IH, B, C, IK, ПЗФ.
- V. collina** Besser – MA, FB, P, ПЗФ.
- V. hirta** L. – Fv, RP, TG, QF, Q, PP, P, ПЗФ.
- V. matutina** Klokov – MA, FB, SJ, PP, As, GU, Bt, Ch, Av, R, Г, Ж, P, TP, IH, B, C, IK, ПЗФ.
- V. mirabilis** L. – MA, FB, P, ПЗФ.
- V. odorata** L. – MA, FB, P, ПЗФ.
- V. riviniana** Rchb – MA, FB, P, ПЗФ.
- V. suavis** M. Bieb. – MA, FB, P, ПЗФ.
- V. tricolor** L. – MA, FB, SJ, PP, As, GU, Bt, Ch, Av, R, Г, Ж, P, TP, IH, B, C, IK, ПЗФ.
- VISCUM album** L. – RP, TG, S, R, QF, Q, Г, Ж, P, TP, IH, KC, B, C, IK, ПЗФ.
- WOLFFIA arrhiza** (L.) Horkel ex Wimmer – L, ПЗФ.
- XANTHIUM albinum** (Widder) H. Scholz et Sukopp – епeкофiт, IJ, B, PC, S, PP, As, GU, Bt, Ar, Av, Sm, Г, Ж, P, TP, IH, KC, B, C, IK, ПЗФ.
- XANTHOSELINUM alsaticum** (L.) Shur – MA, FB, Fv, TG, Q, P, ПЗФ.
- XANTOXALIS stricta** (L.) Small – епeкофiт, IJ, PP, As, GU, Ch, Sm, Г, Ж, P, TP, IH, KC, B, C, IK, ПЗФ.
- X. stricta** (L.) Small subsp. **villicaulis** (Weig.) Tzvelev – епeкофiт, Sm, Ж.
- ZEA mays** L. – ефемерофiт, PP, Ar, Ch, Av, Г, Ж, TP.